
Parent & Student Essential Guidelines

2022-23*



THE ENGLISH SCHOOL OF KYRENIA
an exceptional school

Please note that, during the pandemic, all measures related to COVID-19 safety will take precedence over the provisions of this guide. All such precautions are emailed to parents at appropriate times throughout the school year.

*Rev 09.22

Revisions to these guidelines may be made during the school year, and if so, will be advised.

CONTENTS

CONTENTS.....	1
OUR SCHOOL.....	4
THE ESK MISSION STATEMENT.....	4
CORE VALUES	4
AN EMPOWERING SCHOOL.....	4
THE LEARNER PROFILE	4
DAILY ROUTINES AND ORGANISATION	6
THE SCHOOL DAY	6
REGISTRATION, LATE ARRIVALS AND ABSENCE	6
HOLIDAYS	7
SENDING SICK CHILDREN TO SCHOOL.....	7
SCHOOL UNIFORM AND DRESS CODE.....	7
PRIMARY DRESS CODE	8
YEARS 7 TO 11 DRESS CODE.....	8
YEAR 7 TO 11 UNIFORM LIST	10
SIXTH FORM DRESS CODE	11
SIXTH FORM UNIFORM LIST.....	12
EQUIPMENT LIST AND TEXTBOOKS.....	12
COMMUNICATION	12
CAR PARKS.....	13
TEACHING AND LEARNING	14
THE CURRICULUM.....	14
THE HIDDEN CURRICULUM	14
HOMEWORK.....	14
THE CLASS TEACHER OR HOMEROOM TUTOR.....	14
REPORTING TO PARENTS	15
PARENT-TEACHER COMMUNICATION	15
THE ESK STUDENT DIARY	16
PHYSICAL EDUCATION.....	16
EXTRA-CURRICULAR ACTIVITIES.....	16
COMMUNITY SERVICE.....	17
PROGRESSION AT ESK	17
PASTORAL CARE	18
PASTORAL CARE	18
CHILD PSYCHOLOGIST & SCHOOL COUNSELLOR.....	18
THE HOUSE SYSTEM	18
CONDUCT	19
BEHAVIOUR POLICIES.....	19
RESPONSIBILITIES OF PARENTS.....	19
HEALTH AND WELLBEING.....	20
NURSE	20
MEDICATION IN SCHOOL	20

SCHOOL MEALS	21
SNACKS	21
NUT ALLERGIES	21
BIRTHDAYS	21
INTERNAL PROCEDURES	23
STUDENT CONTACT DETAILS.....	23
APPOINTMENTS	23
LOST PROPERTY.....	23
MOBILE PHONES AND MUSIC DEVICES.....	23
HELPFUL REFERENCES.....	24
COMMONLY USED ACRONYMS & ABBREVIATIONS.....	24
WHO TO CONTACT? (Primary School)	26
WHO TO CONTACT? (Secondary School)	27
WHO TO CONTACT? (For non-educational issues in both Primary and Secondary)	28
OKULUMUZ.....	29
MİSYONUMUZ.....	29
TEMEL DEĞERLERİMİZ.....	29
GÜÇLENEN BİR OKUL.....	29
ÖĞRENCİ PROFİLİ	29
GÜNDELİK RUTİNLERİMİZ VE ORGANİZASYON.....	31
BİR OKUL GÜNÜ	31
YOKLAMA, GEÇ KALMA VE DEVAMSIZLIK	31
TATİLLER.....	32
HASTA ÇOCUKLARIN OKULA GÖNDERİLMESİ	32
OKUL ÜNİFORMASI VE KIYAFET KURALLARI	33
İLKOKUL KIYAFET KURALLARI	33
YEARS 7 – 11 KIYAFET KURALLARI	34
YEARS 7 – 11 ÜNİFORMA LİSTESİ	35
“SIXTH FORM” KIYAFET KURALLARI	36
“SIXTH FORM” ÜNİFORMA LİSTESİ	36
EKİPMAN LİSTESİ VE DERS KİTAPLARI	37
İLETİŞİM.....	37
PARK YERLERİ	38
EĞİTİM VE ÖĞRENİM	39
MÜFREDAT	39
GİZLİ MÜFREDAT	39
EV ÖDEVİ	39
SINIF ÖĞRETMENİ – SINIFTAN SORUMLU ÖĞRETMEN.....	39
EBEVEYNLERİN BİLGİLENDİRİLMESİ	40
EBEVEYN - ÖĞRETMEN İLETİŞİMİ	40
ESK ÖĞRENCİ GÜNLÜĞÜ.....	41
BEDEN EĞİTİMİ.....	41
MÜFREDAT DIŞI AKTİVİTELER.....	42
TOPUMSAL HİZMETLER.....	42

ESK'DAKİ EĞİTİM SÜRECİ.....	42
MANEVİ EĞİTİM	43
MANEVİ EĞİTİM	43
ÇOCUK PSİKOLOĞU & OKUL DANIŞMANI	43
TAKIM SİSTEMİ.....	43
DAVRANIŞ.....	44
DAVRANIŞ POLİTİKALARI	44
EBEVEYNLERE DÜŞEN SORUMLULUKLAR.....	44
SAĞLIK VE REFAH	45
HEMŞİRE.....	45
OKUL İÇERİSİNDE İLAÇ TEDAVİSİ	45
OKUL YEMEKLERİ.....	46
ATIŞTIRMALIK YİYECEKLER	46
FISTIK/FINDIK ALERJİLERİ	46
DOĞUM GÜNLERİ.....	46
DAHİLİ PROSEDÜRLER.....	48
ÖĞRENCİ İLETİŞİM BİLGİLERİ	48
RANDEVULAR	48
KAYIP EŞYA	48
CEP TELEFONLARI VE MÜZİK ALETLERİ	48
YARARLI REFERANSLAR.....	49
SIKÇA KULLANILAN KISALTMALAR	49
BAŞVURULACAK KİŞİLER (İlkokul).....	51
BAŞVURULACAK KİŞİLER (Orta-Lise Bölümü)	52
BAŞVURULACAK YER (Eğitim dışı konularda)	53

OUR SCHOOL

THE ESK MISSION STATEMENT

The English School of Kyrenia endeavours to develop young people who are principled, inquiring and open-minded communicators with a lifelong love of learning. We aim to inspire students to serve as compassionate global citizens through our challenging international educational programmes.

CORE VALUES

Respect, Honesty, Justice, Sincerity, Trust, Integrity

Individually and collectively, members of the ESK community recognize and respect the inherent dignity of every individual. We recognize our shared responsibility for creating a safe, nurturing and encouraging environment for all. We will develop and celebrate our strengths, and at the same time, we shall help others to overcome tasks which they find challenging.

AN EMPOWERING SCHOOL

We provide a student-centred approach, seeking out and offering opportunities for students to develop their sense of personal worth and to discover aptitudes and capabilities which they have not previously recognized within themselves.

In the classroom our teaching strategies will reflect and reinforce this approach. Beyond the classroom our students will be provided with opportunities for participation and responsible action. In learning how to make an impact upon the quality of their own education at the school, our students will acquire invaluable insights into leadership, critical self-awareness and team-building skills.

THE LEARNER PROFILE

At ESK we embrace The International Baccalaureate Learner Profile. This profile promotes education of the whole person for a life of active, responsible citizenship emphasizing intellectual, personal, emotional and social growth. The attributes and descriptors of the Learner Profile define the type of learner ESK aims to develop. All members of the ESK Community including students, teachers, Board of Directors, support staff and parents strive to develop these qualities.

Profile	Descriptor
Inquirers	Develops natural curiosity and independence in learning. Acquires the skills needed to question and research.
Knowledgeable	Explores concepts, ideas and issues to gain knowledge and develop broad understandings.
Thinkers	Thinks critically, asks creative questions, and solves problems ethically and with reasoning.
Communicators	Expresses ideas and information in a variety of ways and languages. Collaborates well with others.

Principled	Acts with integrity and honesty, shows consideration for others and takes responsibility for personal actions.
Open minded	Appreciates personal cultures, values and histories. Seeks out and appreciates the value of other points of view.
Risk-takers	Prepared to try something new, make mistakes and be brave and articulate in expressing their opinions.
Balanced	Takes care of themselves and others intellectually, physically and emotionally.
Caring	Shows empathy, compassion and respect. Acts to make a positive difference.
Reflective	Considers their own strengths and limitations and uses them to support their own learning and development.

DAILY ROUTINES AND ORGANISATION

THE SCHOOL DAY

Secondary: Years 7 to 13

- 08:00** School opens: students must enter from specifically designated entry points
- 08:20** Homeroom Registration
- 15:40** End of academic day (Friday 15:35 - Flag Ceremony before dismissal at 15:40)
- 15:40** **After-school Clubs and extra-curricular activities**

A detailed timetable with class periods and break times will be given to each student during the first week of school.

Primry: Years Pre-Nursery to Year 6

- 08:00** School opens: children can be dropped off in the designated areas.
- 08:35** Class Registration
- 15:00-3:15** End of academic day for Early Years Foundation Stages classes (Pre Nursery, Nursery and Reception)
- 15:20** End of academic day for Key-stage 1 classes (Year 1 and 2)
- 15:20** End of academic day for Key-stage 2 classes (Years 1 – 6)
- 15:20** **After-school Clubs and extra-curricular activities**

A detailed timetable with class periods and break times will be given to each student during the first week of school.

REGISTRATION, LATE ARRIVALS AND ABSENCE

To ensure that absences and late arrivals are duly recorded and controlled:

Parents **must** inform the Secondary Administrator of a student's absence by telephoning + 392 444 0375 before 09:00 on the morning of the absence. A note to the student's Homeroom Tutor / Class Teacher should also be sent the next day. Absences of more than 3 school days require a medical note.

Primary registration takes place in the classrooms between 8:35 and 8:40. If a child arrives at school after this time then Primary children based in the Eco building should report to the Eco building Reception area before continuing to class. For Primary children in the Main building, please report to the main Reception where a token will be issued, this is then given to the class teacher.

Secondary registration is at 8:20 and students are expected to be in homeroom, ready for the day at that time. Students arriving after 8:20 to homeroom (but before 8:30) will be marked as late. Students arriving after 8:30 when registration and homeroom have ended, must enter through the main doors and sign in at reception in order to be marked as present. Timely arrival to school is essential so that students can get ready for the day and hear important announcements in homeroom. Late arrivals encourage poor organisation, cause stress to children, and disruption to teaching and learning. Repeated late arrivals to school will incur disciplinary consequences.

Important notice: In accordance with the TRNC Ministry of Education regulations, students who are absent for more than 10 consecutive school days without being excused by the school, or who are absent for more than 15 days even with due reason, may be required to repeat the school year.

HOLIDAYS

Holidays are indicated on the school calendar. We provide a number of weeks' holiday during the academic year in addition to the long summer break. We ask that you do your best to avoid requests to take your children out of school during term time. Absence undermines and disrupts learning, and it is not possible to 'make up' in full the learning lost during a period of absence. If parents take their children out of school during term time, we ask them to do everything they can to ensure that such trips do not conflict with formal assessments. Whilst we make every effort to support the learning needs of students who miss school due to illness or a family emergency, we do not expect teachers to make additional lesson planning arrangements for students who miss school because of planned holidays. The responsibility to catch up with missed work rests with the student.

SENDING SICK CHILDREN TO SCHOOL

We are concerned that parents occasionally send their children to school when they are ill; possibly because they do not want them to miss important days at school.

However, the health and well being of our children and community must be our first priority. A school day is full and very hard work for children. If they are ill, then a day at school is inappropriate. Children must be allowed to rest properly at home. Sending them to school will simply delay their recovery and possibly make their condition worse.

Please also consider the other children in the school and their families. Many viruses are easily transmitted to other children and then on to their families causing small epidemics, putting us all at risk.

SCHOOL UNIFORM AND DRESS CODE

All students are expected to adhere to the school uniform and dress code that is appropriate for their Year grouping. The full uniform list is available below and on the school website. Uniforms, bags and snack boxes need to be clearly labelled with the child's name.

As representatives of The English School of Kyrenia, students should look smart, neat and tidy. Students are also expected to maintain an appropriate level of personal hygiene. Primary Teachers and Secondary Homeroom Tutors (HRTs) will make regular uniform and presentation checks during registration periods. Students who, after being warned, continue to infringe the school rules may not be admitted to class.

School uniform must be worn correctly when travelling to and from school, while in school and on school outings (unless special authorisation to the contrary has been given).

PRIMARY DRESS CODE

In keeping with other great schools around the world, ESK has a conservative attitude towards dress and appearance.

We strive to keep our standards as high as possible in school. Our aim is to nurture and guide our children so that when they grow up, they are well prepared to take on important roles in society if they choose to and to act as outstanding role models to future generations in Cyprus and across the world. As such, learning the conventions of how to present themselves both in and out of school are important.

When attending school, children should present themselves correctly for the business of the school day following the rules they have been given. For this, they need the support and guidance of their parents.

At ESK, children are required to wear the correct official ESK uniform. This is purchased at the school uniform shop. Those items which need not be bought through the shop are shoes, which must be of a traditional school style, no high heels and suitable for children to run in when they are playing and safe for walking up and down steps. For safety, toes and heels must always be covered, even in the summer. For winter uniform, school footwear must be formal and brown or black and have no visible trade logos. In very cold weather boots may be worn. Boots may only be worn with long trousers (not shorts or skirts) and must be tucked inside the trousers so that only the bottom of the boot is visible. Boots must be plain brown leather type. No suede, Ugg Boot styles, and no patterns or logos. Plain white trainers with no distinctive logo may be worn as part of the Summer uniform.

A navy blue raincoat is available from the uniform shop. You may purchase an alternative outdoor coat if you wish but it must be plain navy blue.

As the weather gets colder girls may wish to wear tights. Again these are available from the uniform shop. Tights may be worn with trousers or skirts. If the tights are not visible (under long trousers) then any plain cream tights are acceptable. However, if the tights are visible (under a skirt) then the official tights must be worn. Tights should not be worn with shorts.

Hair

Children must follow the school rules on the hairstyles acceptable at ESK. If it is long enough, girls hair must be tied back using a plain navy blue or black clip band or tie. Pretty ornate hair adornments should be kept for holidays, parties and weekends. Boy's hair must be traditionally cut. It must not come below the collar and be cut around the ears. Unruly or fashion-fad cuts are unsuitable and again should only be worn in the holiday. Rat's tails at the back, sculptured patterns in the hair, boy's hair that is long enough to be tied in a ponytail and shaved heads are totally unacceptable. Any boys coming to school with such a haircut will be sent home immediately.

YEARS 7 TO 11 DRESS CODE

In keeping with other great schools around the world, ESK has a conservative attitude towards dress and appearance.

- School uniform must be worn correctly. ESK students shall remain in correct school uniform on the way to and from school, while in school and on school outings (unless special authorization to the contrary has been given).
- The official school blazer must be worn at all times.*
- Girls' skirt or shorts length must be no more than 5cm above mid-knee. Skorts may not be worn.
- Clothing must not be excessively tight or loose.
- Shirts must be tucked in at all times.

- The school tie is to be worn correctly, neither too short nor too long, and the top button of the shirt must be fastened and not be visible.*
- Shoes must be plain black or dark brown, without logos. Plain white trainers, without coloured logos, are permitted only while summer uniform is being worn. Boots, sandals and open-toed shoes are not permitted.
- One pair of small, discreet stud earrings is permitted for girls only on the earlobes. Other jewellery is not permitted.
- Body piercings, tattoos and skin decorations are not permitted.
- Make-up, nail polish, artificial nails and nail art are not permitted.
- Hair dye is not permitted. Visible hair styling products are not permitted.
- Girls' hair must be neatly groomed and, if longer than shoulder length, must be tied back in a simple ponytail, braid or bun with a plain tie at all times. Hair must not be loose or hanging over the face.
- Boys' hair must be neatly groomed and trimmed to above the collar so that the whole ear is visible. Hair must be neatly combed and not unruly.
- Hairstyles in both boys and girls should be traditional and conservative and not be likely to cause comment.
- Boys must be clean shaven.
- This document is to be used in combination with the school uniform list which details permitted items of dress.

*Except when advised by the Principal during the summer months.

Revised September 2022

YEAR 7 TO 11 UNIFORM LIST

Uniform List

Girls Years 7-11	Boys Years 7-11
Official white short-sleeved shirt	Official white short-sleeved shirt
Official white long-sleeved shirt	Official white long-sleeved shirt
Official khaki trousers	Official khaki trousers
Official khaki skirt	Official khaki shorts
Official khaki shorts	Official school tie
Official school tie	Official navy blazer
Official navy blazer	
Plain black or dark brown shoes, without logos. Plain white trainers, without coloured logos, are permitted with the summer uniform only.	Plain black or dark brown shoes, without logos. Plain white trainers, without coloured logos, are permitted with the summer uniform only.
Official khaki socks/ tights	Official khaki socks
Plain navy or black rucksack	Plain navy or black rucksack
PE & Games, Girls Years 7-11	PE & Games, Boys Years 7-11
Official house colour T-shirt	Official house colour T-shirt
Official white PE/games T-Shirt	Official white PE/games T-Shirt
Official navy PE/games shorts	Official navy PE/games shorts
Official white socks	Official white socks
All-white trainers	All-white trainers
Official games bag	Official games bag
Drama, Girls Years 7-9 and Years 10-11 IGCSEdrama students	Drama, Boys Years 7-9 and Years 10-11 IGCSEdrama students
Comfortable, plain black tracksuit bottoms or shorts	Comfortable, plain black tracksuit bottoms or shorts
Comfortable plain black T-shirt	Comfortable plain black T-shirt
Drama kits may be purchased from any shop, provided that they are plain and fulfil other requirements of the dress code	

Optional

Official navy raincoat	Official navy sleeveless jumper
Official navy cardigan	Official navy V-neck jumper

Note: Where an item is optional, no other type is to be worn.

SIXTH FORM DRESS CODE

Students who enter the ESK Sixth Form understand the importance of acting as role models within the school community. Sixth Formers are required to follow the uniform list and dress code specifications set out below.

- Sixth Form students shall remain in correct uniform on the way to and from school, while in school and on school outings (unless special authorisation to the contrary has been given).
- Sixth Form students are reminded that school uniform is a plain, formal business *suit*. Students must wear their suit jackets at all times*.
- Suit trousers for boys and girls must be full length and of formal cut. Shorts, ankle or $\frac{3}{4}$ length, casual or skinny trousers are not permitted.
- Girls' suit skirt length must be between mid-calf and a maximum of 5 cm above the knee. They must be a relaxed straight or A-line cut, and must not be made of elasticated fabric or be figure-hugging. Front or side slits are not permitted. Skirts may have a modest back slit.
- Shirts may be short or long-sleeved, and must be plain and formal. Shirts must not be sleeveless or see-through and must be tucked in at all times.
- Boys must wear Sixth Form ties and ensure that the top button of their shirt is fastened and not visible. Ties must be worn at all times*.
- Clothing must not be excessively tight or excessively loose.
- Brand logos or wording on school uniform are not permitted.
- Hair dye is not permitted. Visible hair products are not permitted.
- Shoes must be plain black or dark brown without logos. Plain white trainers, without coloured logos, are acceptable only while summer uniform is being worn. Boots, sandals and open-toed shoes are not permitted.
- Socks must be plain black, charcoal grey or navy. Girls' tights must be plain, in the specified colours and opaqueness with no visible seams.
- One pair of small, discreet stud earrings is permitted for girls only on the earlobes. Other jewellery is not permitted.
- Expensive or designer items are not permitted.
- Body piercings, tattoos and skin decorations are not permitted.
- Make-up, nail polish, artificial nails and nail art are not permitted.
- Girls' hair must be neatly groomed and may be worn up or down but must be off the face. Boys' hair must be neatly groomed and trimmed above the collar so that the whole ear is visible. In keeping with other great schools around the world, ESK has a conservative attitude to dress and appearance. Hairstyles in boys and girls should not be likely to cause comment.
- Boys must be clean shaven.
- Book bags must be plain and a dark colour.

*Except as advised by the Principal during the summer months.

The final decision on the appropriateness of dress lies with the Sixth Form Co-ordinator, the Head of Secondary and the Principal.

SIXTH FORM UNIFORM LIST

Girls	Boys
Navy, charcoal grey or black formal business trouser suit or, navy, charcoal grey or black formal business skirt suit (no shorter than 5 cm above the knee)	Navy, charcoal grey or black formal business suit
Plain white or light blue formal shirt with collar or double lapel	Plain white or light blue formal shirt with formal collar
Plain navy, charcoal grey or black long-sleeved v-neck jumper	Plain navy, charcoal grey or black long-sleeved v-neck jumper
Plain navy opaque, charcoal grey opaque, black opaque (40 denier +) or sheer nude tights	Plain navy, charcoal grey or black socks
Plain black or dark brown shoes without logos. Plain white trainers, without coloured logos, are permitted with the summer uniform.	Plain black or dark brown shoes without logos. Plain white trainers, without coloured logos, are permitted with the summer uniform.
Dark, plain book bag	Dark, plain book bag
	Sixth Form tie (to be purchased from the ESK uniform shop)

EQUIPMENT LIST AND TEXTBOOKS

All students are given an equipment list relevant to their year group. Please check at the beginning and throughout the year that your child has these materials so they may work efficiently and productively in class. Please ensure that your child's name is on all school supplies. Students are expected to bring the correct equipment to all classes each day.

Students must use the ESK Student Diary which will be provided at the start of the school year.

Except for IGCSE, A-level and IBDP classes, students are issued with textbooks. They are responsible for returning, in good condition, all books and other resources issued. If a student returns a book or resource in an unacceptable condition, they will be liable for the cost of its replacement. IGCSE, A-level and IBDP students are required to buy the relevant textbooks which are available in the ESK Library.

COMMUNICATION

As a registered International ECO School, we send as few letters in paper form as possible. As standard, we use email as a more efficient and environmentally conscious method of communication. By using email, we are sending the letters directly to you, thereby eliminating the chance of a letter being lost before it reaches you at home. Please ensure that the school admissions office has your correct email address and do check your emails regularly. Primary Teachers use Class Dojo as a means of communication, this is also used for submitting homework and sharing some resources. The Student Diary is also a valuable means of school-home communication. Please check this diary daily and sign it weekly so that we may all work together effectively. In this way students will learn the remarkable power of efficient organization and communication.

CAR PARKS

For the safety of all children, please drive carefully and slowly in the school car parks and surrounding areas. Speeding is strictly prohibited. Use of mobile phones whilst driving is strictly prohibited. Please do not park over the pedestrian walkways, which are clearly marked with a yellow line around the edge of the car park. As the safety of our students is of the utmost importance, it is imperative that you follow politely the directions of those on duty in the car parks when asked to do so. Individuals who put the safety of children at risk may be prohibited from entering the school car parks.

TEACHING AND LEARNING

THE CURRICULUM

The English School of Kyrenia teaches a curriculum which integrates the philosophy, aims, objectives and content of an International English medium system with the Cyprus Turkish Education System. The International English medium element consists of the Early Years Foundation Stage Framework, the English National Curriculum, Maths No Problem, the Cambridge International Primary Programme (CIPP), the Cambridge International General Certificate Secondary Education (IGCSE) and A level, the Edexcel International GCSE, A Level and the International Baccalaureate Diploma Programme (IBDP).

The English School of Kyrenia is an IB World School. These are schools that share a common philosophy—a commitment to a high quality and challenging international education. The IB emphasises the development of the whole person: to develop the skills for success at university and life beyond in a global society.

The school aims to produce bilingual students. The delivery of the curriculum is aided by modern ICT equipment and resources in all the teaching and learning areas. Physical and Health Education is taught using extensive indoor and outdoor sports and exercise facilities and a careful choice of foods for break time and lunch in the dining hall.

THE HIDDEN CURRICULUM

The philosophy and ethos of a school provides a very important dimension in the development of the whole person. The policies and procedures which we follow at The English School of Kyrenia encourage and require the students **to learn by doing**. This ‘hidden’ curriculum is essential for the full realisation of the aims expressed in the Cyprus Turkish Education System policy documents and in the Cambridge International (CIE), Edexcel and International Baccalaureate Diploma (IBDP) programmes.

HOMEWORK

At the English School of Kyrenia, we believe that homework should complement, extend and enhance the school curriculum. Homework:

- facilitates retention and understanding of material covered;
- improves students’ study skills and attitudes towards school;
- fosters independent learning and responsibility;
- teaches students that learning can happen anywhere;
- involves parents in the schooling process;
- strengthens the home-school partnership.

Homework procedures differ between Secondary and Primary sections of the school and will be advised to parents and students early in the year.

THE CLASS TEACHER OR HOMEROOM TUTOR

Homeroom Tutors are responsible for following the general academic and social progress of their students. This Homeroom Tutor is the first line of contact to respond to parental concerns and questions with respect to their child’s progress.

REPORTING TO PARENTS

PRIMARY SCHOOL

The Primary School reports to parents formally 3 times a year.

Term 1. Mid Term individual parent teacher evening, Interim ESK report

Term 2 Mid term individual parent teacher evening, Local Government mid year report

Term 3 ESK end of year reports and Local Government end of year report

SECONDARY SCHOOL

Secondary student reports are sent out to parents four times a year:

Mid-Term First Term: Short ESK report

End of First Term: Full ESK report and Local Government mid-year report

Mid-Term Second Term: Short ESK report

End of Academic Year: Full ESK report and Local Government end-of-year report

The Mid-Term reports are relatively short with lettered grades for attainment and numbered grades for effort. The explanation of these grades is provided on the report. There are also comment from Homeroom Tutors. These reports provide students and parents with clear information on progress.

The End of First Term and End of Year reports contain summative assessments and effort grades with more substantial teacher and senior staff comments, normally there will also be targets set in terms of both effort and attainment.

PARENT-TEACHER COMMUNICATION

PRIMARY SCHOOL

Direct parent – teacher communication helps to encourage a relationship of confidence and partnership in the triangle of student, parent and school.

- Class Dojo is used throughout the Primary school to share homework tasks and other useful information. If you wish to contact the class teacher, please email info@englishschoolkyrenia.org. If there is an urgent message to be communicated then please ring the main Reception so that the message can be passed on directly. Please note that ClassDojo accounts should only be accessible for children's parents or legal guardians – no third parties should be invited to join.
- At the beginning of the academic year, parents are sent information about child's specific year-group. This includes a class timetable, curriculum information and year-group specific procedures.
- Each term a curriculum overview is emailed to parents, outlining details of areas covered for each for each subject during that term.

SECONDARY SCHOOL

- During the course of the year '**Information Evenings**' will be held. Teachers will present aspects of our curriculum and our approaches to teaching and learning.
- Parents will have an opportunity to meet formally with their child's teachers to discuss progress during scheduled **parent-teacher** meetings during the year.
- Parents may also request a meeting at any time during the course of the year to discuss a student's progress. Parents are encouraged to contact the Homeroom Tutor or subject teacher at the earliest

possible moment in the event of concerns about students. An **appointment** should be made via the Secondary Administrator. Please refer to the 'who to contact' flow diagram.

Copies of all reports will be kept by the school together with a detailed record of all academic grades, merits and commendations; details of activities attended; hobbies; certificates gained; other achievements and positions of responsibility held. This information is held electronically and forms the basis of our ESK Transcript. All student references will be co-ordinated by the Heads of Primary and Secondary after consultation with the appropriate members of the teaching staff.

THE ESK STUDENT DIARY

Students from Year 7 upwards use the ESK Student Diary. The diary serves to develop each student's sense of organisation and responsibility. It is also an important tool of communication between teachers and parents. We ask parents to check the diary regularly and sign it weekly.

PHYSICAL EDUCATION

All students will take part in the full range of physical education lessons. Students are required to wear the correct ESK PE kit for PE lessons. When the school considers it to be beneficial, students may be taken to external sporting facilities either for intra-school or inter-school sporting activities. Under these circumstances, students will be under the supervision of ESK staff.

When a student forgets his/her kit for the PE lesson the following procedure is followed:

- The student will still take part in the activity if it is safe to do so. If the student is unable to take part he/she will be given something constructive to do.
- On the first occasion the student will be issued with a verbal warning and a record will be placed in the teacher's register.
- On the second occasion a second verbal warning will be given and the form tutor/class teacher will be informed. A record will also be made.
- On the third occasion the student will miss a break and the Class/Homeroom Tutor will be informed.
- On a subsequent occasion further disciplinary procedures will follow.

When a student is sick or injured and cannot take part in a Physical Education lesson:

- If it is prior to the start of the school day then, a letter to excuse the student from the lesson must be provided by the parents.
- If it is during the school day, the student will provide a note from the School Office (Primary) or the School Nurse (Secondary) to excuse him/her from the lesson.
- Unless it is detrimental to the student's health he/she should still attend the lesson to gain an understanding of the concepts covered.

EXTRA-CURRICULAR ACTIVITIES

Extra-curricular activities (ECAs) are an important part of school life. At The English School of Kyrenia all our students are expected to take an active part in the programme. The teachers at ESK lead at least one activity, helping the students to learn new skills and build on existing talents. Additionally, selected students may be required to attend booster lessons in English to support progress in this area.

Both Primary and Secondary students are encouraged to take part in activities they have not tried before, thus introducing them to new challenges and skills. These activities usually take place outside normal school hours and this will be clearly indicated on the ECAs programme provided for parents. Some activities will incur additional costs; this too will be clearly indicated.

In addition, students are guided in and encouraged to undertake super-curricular activities. These differ from ECAs in that they are more specialised and targeted towards the future university and career plans of students and are intended to both prepare the student and give them a competitive edge when applying to university and beyond.

COMMUNITY SERVICE

Students are encouraged to take part in community service to gain an understanding of what it means to be a responsible citizen and to acquire first-hand experience in participating in activities that benefit others in the wider community. While we do provide time, opportunities, and resources for students to take part in community service, older students are nonetheless encouraged to take the initiative and seek out community service opportunities themselves.

PROGRESSION AT ESK

In keeping with similar international independent schools world-wide we need to make sure that our programmes are accessible to our students. Review of student progress takes place at the end of each year (in Primary School) and in Years 9 and 11 (in Secondary School) to make sure that all students promoted have made sufficient progress to access the next level of their education. Very few students, perhaps between 1-5%, may be found to have made insufficient progress or other obstacles, which would prevent their progression at ESK.

It is important to note that for students to progress from Year 11 into Year 12, they are expected to obtain at least five grade Cs/5s at IGCSE, which must include English and Maths and the subjects they wish to study in Sixth Form.

PASTORAL CARE

PASTORAL CARE

At The English School of Kyrenia we believe, first and foremost, in the education of the whole person. The ethos and atmosphere prevailing in a successful school is driven as much by the pastoral care offered as by the curricula followed. Every facet of a child's many intelligences and talents is then given the opportunity to develop and blossom.

The key figures in the pastoral care of ESK students are known as Class Teachers in Primary and Homeroom Tutors (HRTs) in Secondary. S/he is in daily contact with the students and is in the best position to know them and to help them. S/he aims to ensure that there is a good sense of community in class and that s/he has a good understanding of the students as individuals. They serve as role models and advocates for the members of their class. It is their responsibility to foster an understanding of the school's goals and ideals and to know the best way, in consultation with parents and other members of the school staff, to help their students achieve the school's expectations.

CHILD PSYCHOLOGIST & SCHOOL COUNSELLOR

The school counselling service at the English School of Kyrenia is provided by our fully qualified School Counsellor.

The counselling program is designed to provide social, emotional and psychological support to students, their families and practical help to their teachers in order to allow students to learn effectively.

Counselling helps students and their families to understand their situations better and gives them new ways of coping with issues and crisis that cause them upset. The Counselling service also provides students with a calm safe place to express their emotions, feelings and thoughts.

Primary pupils are referred by class teachers via the Head teacher. Families may also access the school counsellor by initially contacting the class teacher or headteacher. In the Primary school parents are required to sign a consent form before a counseling program begins with their child.

THE HOUSE SYSTEM

The House System is an integral part of Pastoral Care and we intend that it will make a major contribution to the personal, social and moral development of students. The English School of Kyrenia believes strongly in the worth of both co-operation and teamwork, and in healthy competition. There will be opportunities for the development of each of these processes, through the House System.

There are four Houses, each one managed by a Head of House. Students and staff are allocated to a House on a random basis on entry to the school, however, siblings are offered the opportunity to be in the same House. The Houses are named and are linked to a colour:

ALASIA	Yellow
CARETTA	Green
HILARION	Blue
OTHELLO	Red

Through the House System we will:

- develop qualities of leadership, comradeship, loyalty and team identity
- provide a balance to the academic side of school life and thereby enrich it

- offer students the opportunity to be recognised in areas which may not be usual in schools
- give the opportunity for students to mix with all year groups through the vertical House system
- provide the opportunity to take part in healthy competition in a wide range of activities
- provide opportunities for students to offer their services without expectation of gain or reward.

A student's contribution to their House will be a matter of record and form part of the individual student's profile.

CONDUCT

In accordance with and in support of our philosophy, we all have a role to play in developing the attitudes and behaviour of students. At ESK we seek to foster compassionate and tolerant attitudes amongst our students, and to promote honesty, integrity and responsibility. Students are expected to respect the rights, feelings and property of classmates, teachers, and all others; they are expected to exhibit co-operation, industry and good citizenship in the classroom and during all other school-related activities, and they are expected to demonstrate courtesy, consideration and good manners towards all others both in and out of school. The reputation of ESK and its students is of the utmost importance to the community. Secondary students who misbehave outside of school in public situations may find their place at ESK under review. Just as we intend to establish a tradition of academic excellence at the English School of Kyrenia, so too, do we expect conduct based on high ethical standards. The ESK Code of Conduct may be viewed on request.

BEHAVIOUR POLICIES

Bullying and Interpersonal Abuse

All students have a right to learn in a safe environment without fear. Bullying can undermine and even prevent students from progressing academically and socially. Bullying can have negative consequences, for the victim and for the bully, for life. Therefore, we have zero tolerance of bullying. All students involved in bullying will be disciplined and will receive appropriate counselling and support from the school. ESK has a detailed anti-bullying Policy which may be viewed on request.

Bus Behaviour

Students using the bus service are expected to display the same decorum and standards of behaviour as at school. For safety reasons, the school reserves the right to suspend the bus service for any student behaving in an unacceptable manner. The full bus behaviour policy is available on the school's website.

RESPONSIBILITIES OF PARENTS

At the English School of Kyrenia, parents play an important role in the education of their children and have a responsibility to support the efforts of school staff in maintaining a safe and respectful learning environment for all students. Parents fulfil this responsibility when they:

- Show an active interest in their child's school work and progress;
- Help their child to be neat, appropriately dressed and prepared for school;
- Report promptly to the school their child's absence or late arrival;
- Become familiar with the ESK mission, aims, philosophy and ethos;
- Encourage and assist their child in following the Codes of Conduct and Behaviour
- Assist school staff in dealing with issues of concern;
- Provide the conditions and implement the strategies necessary to help their child complete homework tasks;
- Monitor their child's Student Diary or Contact Book and sign it each week;

- Communicate directly with the School when in doubt.

Positive and cooperative relationships between the school and parents are of paramount importance to the students' learning. To ensure a positive and conducive environment for our pupils, parents have a responsibility to act in a professional manner and to take any questions or concerns they may have to the relevant person at school. If you are unsure who to contact, please refer to the 'who to contact section' of this guide. Any parents who are deemed to be acting in any way that could be considered to have a detrimental effect on students, staff, parents, or the wider school community, may be prohibited from entering the school grounds and/or their child's place at ESK may be withdrawn.

HEALTH AND WELLBEING

See Below

NURSE

At The English School of Kyrenia we employ a full-time qualified nurse. The nurse is on the premises during school hours, 8am to 5pm. The nurse is available to administer simple first aid and as a first point of contact for students who report they feel unwell, prior to them being sent home.

Please note that the school nurse is not there to diagnose illnesses and does not replace your family doctor. If your child is unwell at home before coming to school, please refer to the section under DAILY ROUTINES AND ORGANISATION – SENDING SICK CHILDREN TO SCHOOL.

MEDICATION IN SCHOOL

Our school nurse is known to the children as 'Nurse Viktoriya' and speaks English, Turkish and Russian. She will continue to follow the school's policy on unwell children in school. Children who are unwell will be sent home where they can recover properly.

Medication

The administering of medication during school time should only be done when absolutely necessary, if at all possible, parents should make arrangements for their children to receive medication before or after the school day.

All medication must be handed by the parents or carers directly to the school nurse, in the case of children using the school bus, medication can be given to the bus attendants as long as it is clearly labelled with the student's name and class. Other staff may not accept medication but should direct parents to the school nurse. A medication authorisation form must be completed and signed by the parent/carer - medication cannot be accepted or administered without a completed form. In the absence of the school nurse a designated member of staff shall be asked to administer any necessary medication. Medication which requires a prescription must be accompanied by a copy of the doctor's prescription. Under no circumstance should any student share medication with another student or self-administer any form of medication including protein drinks.

All medication is kept in the nurse's room labelled with the student/staff name (Adrenaline pens are clearly labelled and kept in the fridge at the nurse's room).

Requests regarding administering any medication during school hours will be considered on an individual basis, with the final decision being made by the school.

SCHOOL MEALS

At the English School of Kyrenia we recognise the importance of ensuring students receive a nutritionally balanced meal to support their health and development. We consult with a qualified and registered nutritionist to provide a lunch menu which meets dietary requirements and is nutritionally balanced. This means our meals contain little salt and additives which, when catering for a whole school, may not suit all individual taste requirements but does have a positive impact on your child's health and nutrition. Hot and cold meals are supplied by the school and the children also have the option of bringing a packed lunch from home. If a packed lunch is supplied, it must be one which does not require heating or cooling as it will be stored in the children's lockers until lunchtime.

Our Primary School class teachers supervise the students at dining times to encourage them to eat a range of food. As a parent we are sure you recognise that some children may have poor eating habits and choose not to eat meals provided. In these circumstances we would kindly ask that you encourage your child to eat meals provided at school and also ensure they are given a balanced healthy diet at home.

If your child requires a vegetarian option or has any other medical dietary condition, please arrange a time to meet with school nurse so this can be discussed and necessary support put in place.

Secondary students may not order or receive food sent from outside school without authorisation from the Head of the Secondary.

SNACKS

At break times and after school there are snack trolleys available for children to purchase snacks. Our snacks are prepared by the school kitchen, so we ensure that they do not contain high levels of sugar, salt or fat and are all nut free. Snacks range in price and include items such as fresh fruit, traditional breads such as helim and olive bread, yoghurt drink, fruit juice and water. Secondary students also have access to the ESK Café and vending machines (which they are advised to use sensibly). If snacks are bought in from home, we request that they reflect a healthy diet, no crisps or chocolate, and do not contain any nuts.

NUT ALLERGIES

We have children in school with life threatening nut allergies. Anaphylactic shock caused by nut allergies can be lethal and must be taken seriously. Please do not send any snack to school that may contain nuts. If you send store-bought/processed foods to school, please check the labels carefully as nuts are often a hidden ingredient.

BIRTHDAYS

We ask that you do **not** send cakes (or similar foods) into school on your children's, or other people's, birthdays to share with the children in the class.

There are a number of reasons for this:

- As we have mentioned above, we have some children in the school with life threatening nut allergies. Many manufacturers use ground nuts as an ingredient. These are invisible once the cake is baked. This also applies to many of the chocolates and biscuits sold in Northern Cyprus and Turkey. Nut allergies are a very serious matter. Please do not ever send anything into school that may possibly have nuts in it.

- Some parents prefer their children not to eat such food. If every parent sent cakes and party foods into school, this would become a regular occurrence in every class.
- A school is not a venue for birthday parties. We feel at The English School of Kyrenia, that the time taken by teachers to cut up, serve and clear up cakes and other party food is best spent on educational activities.

We appreciate that you will want your children to celebrate their birthdays but ask that you do this at home or in a more suitable venue. Special procedures to celebrate Birthdays are established in the classes of our younger learners, this ensures that their special day is recognised in a fair and consistent manner.

INTERNAL PROCEDURES

STUDENT CONTACT DETAILS

In order for the school to maintain accurate records, i.e. the school data management system, it is imperative that parents ensure the school has up-to-date contact information including email address and telephone numbers, in case of emergencies.

APPOINTMENTS

Meetings with teachers are by appointment only. A Parent wishing to make an appointment to see a member of staff is welcome to contact the school to arrange a suitable time (see the 'Who to Contact' flow chart at the end of this guide).

LOST PROPERTY

While we endeavour always to assist in the recovery of items, The English School of Kyrenia cannot be held responsible for any lost property. Students should not bring valuable items to school.

Any item found by students in the school should be handed in to the School Reception. Named and labelled items will be returned to students. Unlabelled items will be placed in the Lost Property Box. When an article is lost, students should first check the Lost Property Box. If the item has not been handed in, then the student should report the loss to the Homeroom Teacher. **Please ensure that all property and uniform is labelled clearly with the student's name. Valuable and non-essential items should not be brought to school.**

MOBILE PHONES AND MUSIC DEVICES

Primary School

- The only children permitted to bring a mobile phone to school are those who use the school bus service. With these children, they are permitted to use mobile phones and electronic devices on the bus for entertainment use, providing it does not disturb others, *examples of this include taking photographs, playing music/games without using headphones, accessing internet content that is not appropriate.* Upon arrival at school, students must leave their mobile phones in their lockers throughout the day. Any students using their mobile phones during the school may lose the privilege of using their phones on the bus.
- No other children in the Primary school should bring a phone or other electronic device to school with them unless granted special permission by the Head teacher.

Secondary School

- A comprehensive ESK IT Acceptable Use Policy exists and is expected to be closely followed by students and parents. This policy is explained to students and emailed to parents at the start of each academic year. Please note that different rules are in place for different year groups, but overall, the use of all personal mobile devices is prohibited on school premises. Failure to comply with the policy will result in sanctions which may include confiscation of the personal mobile device for a period of time.

HELPFUL REFERENCES

COMMONLY USED ACRONYMS & ABBREVIATIONS

- AL** **A Level**
- CAS** **Creativity Action Service:** This is one of the core components of the IB Diploma programme. Students are expected to log approx. 50 hours for each of the sections. The CAS Coordinator, mentor teachers and volunteers in the community may help the students to achieve this.
- CATs** **Cognitive Abilities Tests:** this battery of tests assesses student performance and potential in Verbal, Quantitative and Non-Verbal skills. The results are NOT used for any sort of internal assessment or evaluation related to our taught curriculum. The results provide the school and parents with information as to how each student compares to an internationally 'normed' group of students of the same age level. The tests do not in any way affect student grades at ESK but can provide indicators of likely success at GCSE level and may be used to measure value added whilst at ESK
- CIE** **Cambridge International Examinations:** this is the examinations Board which provides the curricula and qualifications for the majority of our IGCSEs.
- CIPP** **Cambridge International Primary Programme:** this is the curricular programme which, with the CTES curriculum, is followed by our primary school students.
- CLIL** **Content & Language Integrated Learning:** this is the learning methodology followed by many of our teachers so that while the students learn the content and concepts of subjects they are also learning a language (English and Turkish).
- CLSP** **Cambridge Lower Secondary Programme:** this is the curricular programme which, with the CTES curriculum, is followed by our Lower Secondary Students. (Y7-9)
- CTES** **Cyprus Turkish Education System:** this system provides the much of the curriculum for programmes taught in Turkish and some of the programmes taught in English.
- EAL** **English as an Additional Language:** this is the term used when students have another first language and are learning English as an additional language, to a level which will ultimately allow them to become bilingual or multilingual.
- ECAs** **Extra-Curricular Activities:** the term: used for any activity which is taken outside of normal school days and hours of 08:30 to 15:20 (Primary School) and 08:20 to 15:35 (Secondary School)
- EFL** **English as a Foreign Language:** the term for students studying English to achieve a modern foreign language qualification such as the International GCSE.
- EYFS** **Early Years Foundation Stage:** term used to describe nursery and reception classes.
- HRT** **Homeroom Tutor (Secondary School) or Homeroom Teacher (Primary School):** The first point of contact between student & school and parent & school.
- IBDP** **International Baccalaureate Diploma Programme:** the curriculum and qualification of choice for students in Years 12 and 13. It is accepted as a highly respected entrance qualification by most Universities and Colleges of Higher Education in Europe and Worldwide.
- IEP** **Individualised Education Plan:** a plan prepared by relevant subject teacher(s), HRT and Student Counsellor (Secondary)/ Deputy Head (Primary), in order to provide special support for a specific student. It may be accompanied by a student contract.
- IGCSE** **International General Certificate of Secondary Education:** qualification recognised internationally and by CTES.
- KS1** **Key Stage 1:** term used to categorise Year 1 & 2
- KS2** **Key Stage 2:** term used to categorise Year 3, 4, 5 & 6

- KS3 Key Stage 3:** term used to categorise Year 7, 8 & 9
- KS4 Key Stage 4:** term used to categorise Year 10 & 11
- KS5 Key Stage 5:** term used to categorise Year 12 & 13, also known as the Sixth Form
- PSHE Personal, Social & Health Education:** integral part of the curriculum both in the CTES and internationally but using a variety of titles.
- SECA Service and Extra-Curricular Activities:** All Sixth Form students are expected to undertake such activities. In the IB programme they are referred to as CAS and in the A level programme, they are referred to as SECA.
- TAL Turkish as an Additional Language:** this is the term used when students have another first language and are learning an additional language (Turkish) to a level which will ultimately allow them to become bilingual or multilingual.
- TFL Turkish as a Foreign Language:** term for students studying Turkish to achieve a modern foreign language qualification such as the International GCSE.
- TOK Theory of Knowledge:** This is the only IB course which is studied by every IB Diploma student in the world. It is a course which encourages critical thinking, teaching students to challenge knowledge claims, evaluate evidence and to form suitable responses.

WHO TO CONTACT? (Primary School)

At ESK we feel that it is very important that parents know who to contact should the need arise.

What to do if...?

I am concerned that too much or too little homework is being set.
I am concerned about my child's achievement.
I am concerned about my child's well being.
I want to know what support I can give my child at home in a particular subject.
I am concerned about my child's behaviour at school and at home.
I am concerned my child is being bullied.

First contact the
CLASS TEACHER VIA THE SCHOOL RECEPTION

If the class teacher is unable to resolve the issue, you or the teacher may refer the issue to the Phase Leader of the specific year-group.

I want to know about the setting policy in English, Turkish and Mathematics.

Contact the
PHASE LEADER of the Year group
or **TURKISH COORDINATOR**
via the school reception

I have general enquiries about a particular subject.

Contact the
CLASS TEACHER

I have confidential information about my child which I need to share.

Contact the
HEAD OF PRIMARY
or
THE PRINCIPAL

WHO TO CONTACT? (Secondary School)

At ESK we feel that it is very important that parents know who to contact should the need arise.

What to do if....?

I have concerns about the quantity of homework set for my child.

I am concerned about my child's general progress.

I am concerned about my child's attitudes and behaviour.

I am concerned about my child's friendships.

First Contact the

HOMEROOM TUTOR

The homeroom Tutor is likely to help resolve the issues in consultation with the subject teachers, or Head of Department or Head of Key stage.

I would like information about what my child will learn in e.g. Mathematics.

I would like to know more about the different classes in e.g. Mathematics.

First Contact the

TEACHER RESPONSIBLE FOR THE SUBJECT

The teacher will be able to explain to you in detail in consultation with the Head of Department.

I would like information about the IGCSE/A level/ IB subject options and courses.

Contact the

Key Stage 4 Coordinator, IBDP COORDINATOR or Sixth Form Coordinator

The Key Stage 4 Coordinator, IB coordinator or Sixth Form Coordinator will be able to explain the IGCSE/IB or A Level Programmes.

I would like to discuss my child's homework/progress in a subject before a parents meeting is due.

I would like to discuss an incident which arose in class

I have queries regarding the upcoming (subject) exam.

Contact the

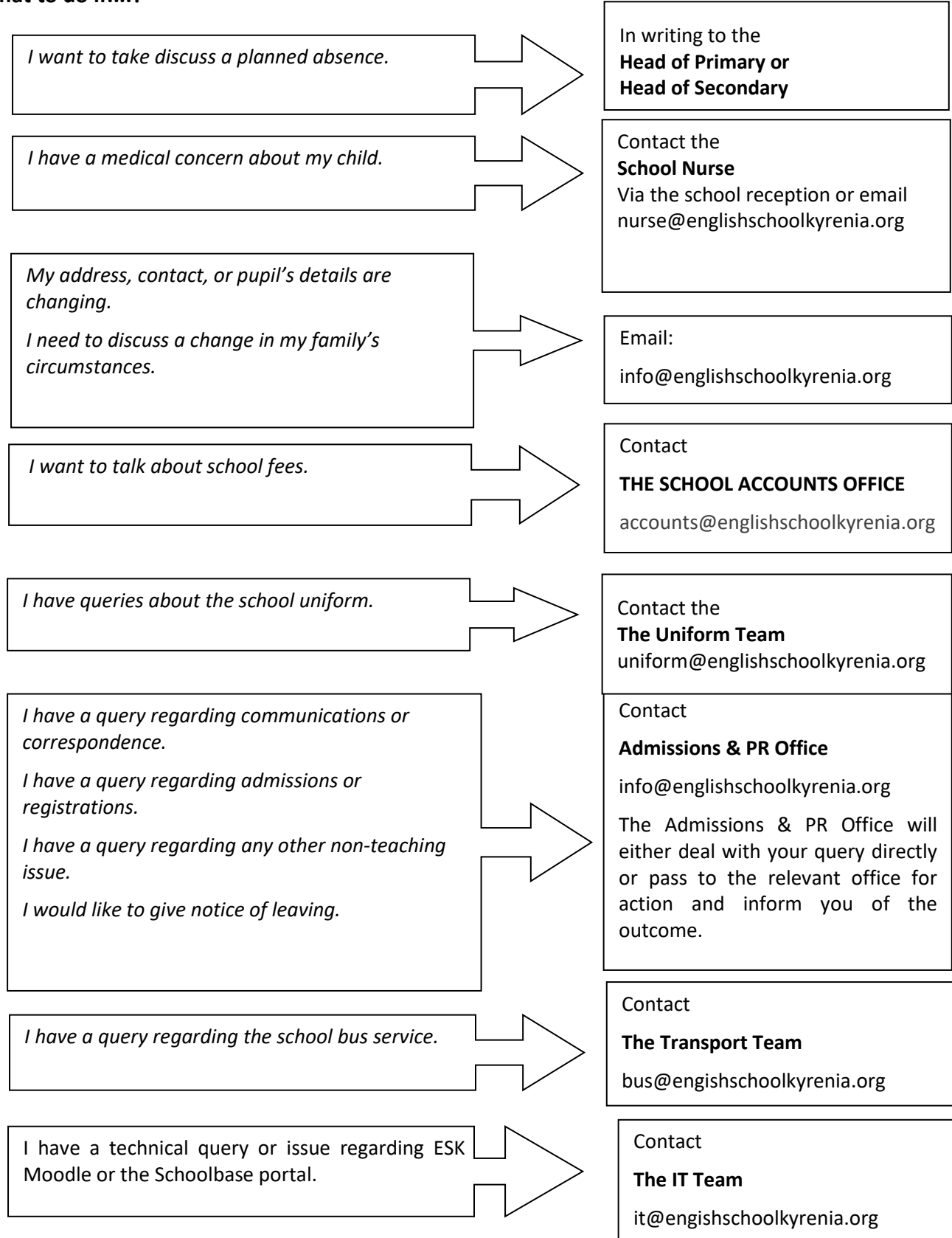
SUBJECT TEACHER VIA THE SECONDARY ADMINISTRATOR.

She will make the appointment with the subject teacher (or Head of Department) at a mutually agreed time.

WHO TO CONTACT? (For non-educational issues in both Primary and Secondary)

At ESK we feel that it is very important that parents know who to contact should the need arise.

What to do if....?



OKULUMUZ

MİSYONUMUZ

The English School of Kyrenia, hayat boyu öğrenmeyi seven, prensip sahibi, araştırmacı ve açık görüşlü genç kuşaklar yetiştirmeyi amaçlamaktadır. Biz, öğrencilerimizin evrensel ve sevgi dolu yurttaşlar olarak yetişmelerini, Okulumuzun uyguladığı uluslararası eğitim programları ile sağlamayı amaçlıyoruz.

TEMEL DEĞERLERİMİZ

Saygı, Dürüstlük, Adalet Duygusu, Samimiyet, Güven, Bütünlük.

ESK ailesi üyeleri olarak hem birlikte hem de tek tek, her bireyin duyarlılıklarını farkederek ve saygı duyarız. Hepimizin ihtiyaç duyduğu güvenli, geliştirici ve yüreklendirici çevreyi yaratmada sorumluluklarımızın olduğunu farkındayız. Kendi gücümüzü geliştirip takdir ederken, aynı zamanda, karşılaştıkları zorlukları yenmeleri için başkalarına yardım edeceğiz.

GÜÇLENEN BİR OKUL

Öğrenci-merkezli bir yaklaşım benimseyerek, öğrencilere kendi kişisel değerlerini geliştirmeleri ve daha önce keşfetmedikleri yetenek ve kapasitelerini geliştirmek için onlara olanaklar araştırır ve sunarız.

Sınıflardaki öğretim stratejimiz, bu yaklaşımı yansıtabilecek ve kuvvetlendirecektir. Sınıf dışında da katılımcı ve sorumluluk taşıyan davranışlarda bulunmak için, öğrencilerimize olanaklar verilecektir. Okulda eğitimlerinin kalitesine olumlu bir şekilde tesir edebilmelerini öğrenmek için, öğrencilerimize liderlik, kişisel farkındalık ve ekip kurma becerisi ile ilgili paha biçilmez bilgiler verilecektir.

ÖĞRENCİ PROFİLİ

ESK’da, Uluslararası Baccalaurea Öğrenci Sistemini benimsiyoruz. Bu sistem, kişinin bir bütün olarak, aktif bir hayat için, entellektüel, kişisel, duygusal ve sosyal gelişimini ön plana çıkaran sorumluluk sahibi bir vatandaş olarak eğitilmesini desteklemektedir. Bu, öğrenci profilinin doğal nitelikleri ve tanımı, ESK’da yetiştirmeyi hedef aldığımız öğrenciyi tanımlamaktadır. ESK ailesinin tüm üyeler, Yönetim Kurulu, yöneticileri, öğretim kadrosu, öğrencileri ve ebeveynleriyle bir bütün olarak, bu nitelikleri geliştirmek için çaba harcamaktadırlar:

Profil	Tanım
Sorgulayıcı	Öğrenme sırasındaki merak duygusu ve bağımsızlığı geliştirir. Sorgulama ve araştırma için gereken becerilerin elde edilmesini sağlar.
Bilgili	Bilgi edinmek ve derinlemesine bir anlayış geliştirmek için kavramları, fikirleri, meseleleri inceler.
Düşünen	Eleştirel düşünüp, yaratıcı sorular sorarak problemleri etik ve mantık çerçevesinde çözer.
İletişim kuran	Fikir ve düşüncelerini çeşitli yol ve dillerde ifade eder. Başkalarıyla iyi iş birliği kurar.

İlke sahibi	Davranışlarında dürüstlük ve bütünlüğe önem verir. Başkalarına karşı düşüncelidir; kişisel davranışlarının sorumluluğunu taşır.
Açık fikirli	Kişisel kültür, değer ve tarihe önem verir. Başka bakış açılarının önemini bildiğinden onlara karşı açık ve saygılıdır.
Risk alan	Yeniliğe açık olup denemekten çekinmez. Hata yapmaktan korkmaz, görüşlerini açıkça dile getirirken cesurdur.
Dengeli	Hem kendisini hem de başkalarını entelektüel, fiziksel ve duygusal yönden sahiplenir, korur.
Yardımsaver	Başkalarına karşı merhametlidir. Duygularına empati ve saygı duyar. Davranışları olumlu bir değişim yaratmaya yöneliktir.
Düşünceli	Güçlü yönleriyle birlikte sınırlarını da dikkate alarak, onları kişisel eğitim ve gelişimini desteklemek için kullanır.

GÜNDELİK RUTİNLERİMİZ VE ORGANİZASYON

BİR OKUL GÜNÜ

Ortaokul ve Lise: Years 7 - 13

- 08:00** Okul açılır: Öğrenciler özel olarak belirlenmiş giriş noktalarından giriş yapmalıdır
08:20 Yoklama
15:40 Akademik günün sonu (Cuma 15:35 – Bayrak töreni (15:40 okul çıkışından önce)
15:40 **Okul sonrası Kulüpler ve ders dışı etkinlikler**

Okulun ilk haftasında her öğrenciye ders dönemleri ve mola süreleri ile ilgili ayrıntılı bir takvim verilecektir.

İlkokul: Pre-Nursery - Year 6

- 08:00** Okul açılır: Çocuklar kendi sınıfları için özel olarak belirlenmiş alanlara bırakılır.
08:35 Yoklama
15:00-3:15 Okul öncesi sınıfları için akademik gün sonu (Pre Nursery, Nursery and Reception)
15:20 Year 1 ve Year 2 sınıfları için akademik gün sonu
15:20 Akademik gün sonu (Years 3 – 6)
15:30 **Okul sonrası Kulüpler ve ders dışı etkinlikler**

Ders ve tenefüs saatlerini içeren ayrıntılı bir okul programı öğrencilere okulun ilk haftası verilecektir.

YOKLAMA, GEÇ KALMA VE DEVAMSIZLIK

Devamsızlık ve geç gelişlerin zamanında kayıt ve kontrolünü sağlamak için:

Ebeveynler, çocuklarının okula gelmeyeceği günün sabahında, saat 09:00'dan önce + 392 444 0375 numaralı telefonu arayarak İdari Ofis'e bilgi vermelidir. Ertesi gün ise öğrencinin Sınıf Öğretmeni'ne yazılı bir not ulaştırılmalıdır. 3 okul gününden uzun süren devamsızlıklar için doktor raporu getirilmelidir.

İlkokul yoklamaları 8:35 - 8:40 saatleri arasında sınıflarda gerçekleşir, eğer bu saatten sonra bir çocuk okula gelirse, sınıfa geçmeden önce eko bina resepsiyonuna uğrayıp geldiğini bildirmelidir. Ana binadaki ilkökul çocukları geciktiğinde ana binada ki resepsiyona uğrayarak geldiklerini bildirmelidirler. Geldiğini bildiren öğrenciye resepsiyon tarafından bir jeto verilir ve bu jetonu öğrenci sınıfa gittiğinde öğretmene vermelidir.

Orta ve Lise öğrencilerinin 8:20' de o gün için hazır hazır bir şekilde sınıflarında olmaları gerekiyor. 8:20'ten sonra sınıfa (ancak 8:30'dan önce) gelen öğrenciler geç olarak işaretlenecektir. 8:30'dan sonra gelen öğrencilerin resepsiyona uğrayarak yoklama vermeleri gerekmektedir. Okula zamanında geliş, öğrencilerin güne hazırlanabilmeleri ve sınıftaki önemli duyuruları kaçırmamaları için çok önemlidir. Geç gelenler organize olmalarında zorluk yaşayabilecekleri gibi streside beraberinde getirecektir. Bu durum öğretme ve öğrenmede aksaklıklara neden olur. Ayrıca okula sürekli olarak geç gelmek, disiplin sonuçlarına yol açacaktır.

Önemli duyuru: KKTC Eğitim Bakanlığı yönetmeliğine göre, haklı nedenler olsa bile, bir dönemde 15 gün devamsızlığı olan ya da mazeretsiz ardışık 10 gün okula gelmeyen öğrencilerin okul yılını tekrarlamaları gerekebilir.

TATİLLER

Tatiller okul takviminde belirtilmiştir. Uzun yaz tatiline ilave olarak, öğretim yılı boyunca da birkaç haftadan oluşan tatillerimiz bulunmaktadır. Ebeveynleri olarak sizlerden, dersler devam ederken çocuğunuzu okuldan almaktan kaçınmanızı rica ediyoruz. Devamsızlıklar öğrenim sürecini baltalar ve zarara uğratar, üstelik bu devamsızlıklar nedeniyle kayıba uğrayan eğitimi tümüyle 'yerine koymak' mümkün değildir. Ebeveynler, eğer ki çocuklarını dersler devam ederken okuldan almak durumunda kalırlarsa, yine de bu tatillerin resmi değerlendirme tarihleriyle aynı zamanda olmamasını sağlamak için ellerinden geleni yapmalarını rica ediyoruz. Hastalık ya da aile içerisinde gerçekleşen acil durumlar nedeniyle okula gelemeyen çocukların eğitim ihtiyaçlarını desteklemek için her türlü çabayı göstermeye hazır olduğumuzu belirterek, tatil nedeniyle okula gelmeyen öğrenciler için öğretmenlerimizin ilave ders programı düzenlemeleri yapmalarını beklemiyoruz. Tatil nedeniyle derslerinden geri kalan öğrencilerin arayış kapatmaları, öğrencinin sorumluluğundadır.

HASTA ÇOCUKLARIN OKULA GÖNDERİLMESİ

Ebeveynlerin; büyük olasılıkla önemli okul günleri kaçırmalarını istemedikleri için, çocuklarını bazen hasta iken okula göndermeleri konusunda endişe duymaktayız.

Ancak çocuklarımızın sağlığı, mutluluğu ve toplumumuz birincil önceliğimiz olmak zorundadır. Okul günü, çocuklar için dolu dolu geçen zorlu bir gündür. Fakat, hasta iken okulda geçirecekler bir gün onlar için uygunsuz bir hal alır. Çocukların evde dinlenerek iyileşmelerine olanak sağlanmalıdır. Onları okula göndermek, iyileşmelerini geciktirecek, belki de durumlarını kötüleştirecektir.

Ayrıca, lütfen okuldaki diğer çocukları ve ailelerini de gözönünde bulundurun. Birçok virus okulda bulunan bir çocuktan bir başkasına, oradan da ailelerine kolaylıkla geçebilmekte, küçük salgınlar oluşturarak hepimizi tehlikeye sokabilmektedir.

OKUL ÜNİFORMASI VE KIYAFET KURALLARI

Her öğrencinin kendi yaş ve sınıfına uygun olarak belirlenmiş okul üniformasını giymesi ve kıyafet kurallarına uyması gerekmektedir. Kapsamlı okul üniforması listesine altta ve okulun resmi internet sitesinden ulaşılabilir. Üniforma, okul ve beslenme çantalarına öğrencinin adı yazılmalıdır.

The English School of Kyrenia'nın bir elemanı olarak öğrencilerin şık, temiz ve tertipli görünmeleri gerekmektedir. Öğrencilerin ayrıca hijyen kurallarına uymaları beklenmektedir. Yoklama sırasında, İlk Öğretim Sınıf Öğretmenleri ve Orta Öğretim Sınıf Öğretmenleri tarafından sık sık üniforma ve genel görünüm yoklaması yapılacaktır. Uyarı aldığı halde okul kurallarına uygunluk göstermemeye devam eden öğrenciler derse alınmayacaktır.

Okul üniforması okula geliş ve gidişlerde, okul içerisinde ve okul gezilerinde (özel izinle aksi bildirilmediği takdirde) eksiksiz olarak giyilmelidir.

İLKOKUL KIYAFET KURALLARI

Dünyadaki diğer büyük okullarla uyumlu olarak, ESK kıyafet ve görünüme karşı muhafazakar bir tutuma sahiptir.

Okul standartlarımızı mümkün olan en üst seviyede tutmaya gayret gösteriyoruz. Hedefimiz öğrencilerimizi, büyüdüklerinde Kıbrıs ve Dünya çapında toplum içerisinde önemli görevler almaya hazır, gelecek nesillere olağanüstü örnek bireyler olacak şekilde hazırlamak için yetiştirmek ve yönlendirmektir. Bu nedenle, gerek okul içerisinde gerekse okul dışında kendilerini nasıl sunacaklarına dair kuralları öğrenmek oldukça önemlidir.

Öğrenciler, okula gelirken okul günü işleyişine uygun, kendilerine verilen kurallar doğrultusunda kılık kıyafetlerine özen göstermelidirler. Bunu olanaklı kılmak için ebeveynlerinin destek ve yönlendirmelerine ihtiyaçları vardır. ESK' da öğrencilerin okulun resmi üniformasını giymeleri gerekmektedir. Üniformaları okulun üniforma mağazasından satın alabilirsiniz.

Okul üniforma mağazasından satın alınması gerekmeyen ayakkabıların, yüksek topuklu olmayan ve öğrencilerin güvenli bir şekilde yürümelerine, koşup oynamalarına ve basamakları inip çıkmalarına olanak veren geleneksel okul stilinde olmaları gerekmektedir. Ayak parmakları ve topukların her daim, yaz ayları dahil, kapalı olmasına özen gösterilmelidir. Kış üniforması için ayakkabıların siyah yada kahverengi olup herhangi bir logo taşımaması gerekmektedir. Çok soğuk havalarda bot giyilebilir. Ancak botların (şort veya etekle değil) sadece uzun pantolonla ve pantolonun içerisinden, sadece botun altının görülmesine olanak verecek şekilde giyilmesine izin verilmektedir. Botlar deri ve düz kahverengi olmalıdır. Suet, Ugg stili botlara, üzerinde logo veya desen olanlara izin verilmemektedir. Logosuz düz beyaz spor ayakkabıları yaz üniforması döneminde giyilebilir. Lacivert yağmurluklar okulun üniforma mağazasında mevcuttur. Arzu ettiğiniz takdirde dışarıda giyilecek alternatif paltolar da satın alabilirsiniz, ancak bunlar düz lacivert renkte olmalıdırlar.

Havaların soğuması ile kızlar külotlu çorap giymeyi isteyebilirler. Bunlar yine üniforma mağazasında mevcuttur. Külotlu çoraplar pantolon ya da etek altından giyilebilirler. Külotlu çoraplar (uzun pantolon altında) gözükmedikleri durumlarda, herhangi bir düz krem rengi külotlu çorap olabilirler. Ancak, külotlu çoraplar (etek altında) gözükükleri durumlarda, okul üniformasına ait külotlu çoraplar olmalıdırlar. Külotlu çoraplar şort altından giyilmemelidir.

Saç

Öğrencilerin ESK'da kabul gören saç stillerine yönelik okul kurallarına uymaları gerekmektedir. Eğer saçlar yeterince uzunsa, düz lacivert ya da siyah renkli toka ile arkaya bağlanmalıdır. Süslü saç tokaları tatil günlerine, partilere ve haftasonlarına saklanmalıdır. Erkeklerin saçları geleneksel modellerde kesilmelidir. Saçlar yaka hizasını geçmemeli ve kulakları açıkta bırakacak şekilde kesilmelidir. Dağınık ve son moda kesimler uygun olmamakta ve yine tatil günlerine saklanmalıdır. Ense kökünde bırakılmış kuyruklar, saçta oyulmuş desenler, arkaya bağlanacak kadar uzun erkek saçları ve traş edilmiş kafalar kesinlikle uygun değildir. Okula bu saç modelleri ile gelen erkek öğrenciler derhal eve gönderilecektir.

YEARS 7 – 11 KIYAFET KURALLARI

Dünya genelindeki diğer önemli okullara ayak uydurmak adına, ESK kıyafet ve dış görünüş hususlarında muhafazakar bir tavır takınmaktadır.

- Okul üniforması düzgün olarak giyilmelidir. ESK öğrencileri okula geliş ve gidişlerinde, okul içerisinde ve okul gezilerinde (aksini belirten özel izin verildiği durumlar hariç) düzgün üniforma içerisinde kalmalıdır.
- Her zaman resmi okul ceketi giyilmelidir. *
- Kızların etek ya da şort boyu diz üstünden en fazla 5cm yukarıda olmalıdır. Şort-etek giyilmeyebilir.
- Giysiler aşırı dar ya da bol olmamalıdır.
- Gömlekler her zaman içeriye sokulmuş olmalıdır.
- Okul kravatı ne çok uzun ne çok kısa olmak üzere, gömleğin en üst düğmesi ilikli ve görülmeyecek şekilde, düzgün olarak takılmalıdır. *
- Ayakkabılar logosuz düz siyah veya koyu kahverengi olmalıdır. Renkli logoları olmayan, düz beyaz spor ayakkabılar sadece yazlık üniforma döneminde giyilebilir. Bot, sandalet ve açık parmaklı ayakkabılara izin verilmez.
- Sadece kız öğrenciler her iki kulak memesine küçük küpeler takabilirler. Başka hiçbir takıya izin verilmez
- Pirsingler, dövmeler ve vücut üzerine yapılmış herhangi bir süslemeyle izin verilmez.
- Makyaj, tırnak cilası, yapay tırnaklar ve tırnak süslemelerine izin verilmez.
- Saç boyası ve belirgin saç stili ürünlerine izin verilmez.
- Kızların saçları tertipli taranmış ve eğer omuz hizasından uzun ise, düz renkli bir toka ile her zaman arkaya bağlanmalıdır. Saç dağınık olmamalı ve yüz üzerine gelmemelidir.
- Erkeklerin saçları düzgün bir şekilde yaka hizası üzerinde kulakları açıkta bırakacak şekilde kesilmiş olmalıdır. Saç dağınık olmamalı ve düzgün taranmalıdır.
- Hem kız hem de erkeklerin saç stilleri geleneksel ve muhafazakar olmalı, ve tepki uyandırmamalıdır.
- Erkekler tertemiz traşlı olmalıdır.
- Bu kurallar izin verilen giysileri ayrıntılı olarak belirten okul üniforması listesiyle birlikte geçerlidir.

**Yaz aylarında Okul Müdürü tarafından aksi belirtilmediği takdirde.*

Eylül 2022' de revize edildi.

YEARS 7 – 11 ÜNİFORMA LİSTESİ

Kızlar Years 7 - 11	Erkekler Years 7-11
Resmi beyaz kısa-kollu gömlek	Resmi beyaz kısa-kollu gömlek
Resmi beyaz uzun-kollu gömlek	Resmi beyaz uzun-kollu gömlek
Resmi bej pantolon	Resmi bej pantolon
Resmi bej etek	Resmi bej şort
Resmi bej şort	Resmi okul kravatı
Resmi okul kravatı	Resmi lacivert okul ceketi
Resmi lacivert okul ceketi	-
Logosuz, düz siyah veya koyu kahverengi ayakkabılar. Renkli logoları olmayan, düz beyaz spor ayakkabılara sadece yaz üniformasıyla izin verilir.	Logosuz, düz siyah veya koyu kahverengi ayakkabılar. Renkli logoları olmayan, düz beyaz spor ayakkabılara sadece yaz üniformasıyla izin verilir.
Resmi bej çorap/ külotlu çorap	Resmi bej çorap
Sade lacivert ya da siyah sırt çantası	Sade lacivert ya da siyah sırt çantası
PE ve Oyunlar, Kızlar Years 7-11	PE ve Oyunlar, Erkekler Years 7-11
Öğrencinin ait olduğu house' a (Othello, Alasia, Caretta yada Hilarion) ait tişörtü.	Öğrencinin ait olduğu house' a (Othello, Alasia, Caretta yada Hilarion) ait tişörtü.
Okulun (resmi) beyaz Beden Eğitimi/spor tişörtü	Okulun (resmi) beyaz Beden Eğitimi/spor tişörtü
Okulun (resmi) lacivert Beden Eğitimi/spor şortu	Resmi lacivert Beden Eğitimi/spor şortu
Okulun (resmi) beyaz çorabı	Okulun (resmi) beyaz çorabı
*Düz beyaz spor ayakkabısı	*Düz beyaz spor ayakkabısı
Resmi (Okulun)spor çantası	Resmi (Okulun) spor çantası
Drama, Kızlar Years 7–9 ve Years 10-11 IGCSE drama Öğrencileri	Drama, Erkekler Years 7-9 ve Years 10-11 IGCSE drama öğrencileri
Rahat, düz siyah eşofman altları ve şortlar	Rahat, düz siyah eşofman altları ve şortlar
Rahat düz siyah tişört	Rahat düz siyah tişört
Drama setleri sade olmaları ve kıyafet kurallarının diğer gerekliliklerini yerine getirmeleri şartıyla herhangi bir mağazadan alınabilir.	

Seçmeli
Okulun (resmi) lacivert yağmurluğu
Okulun (resmi) lacivert hırkası
Okulun (resmi) lacivert kolsuz kazağı
Okulun (resmi) lacivert v boyun kazağı

Not:

Bir öğenin isteğe bağlı olduğu durumlarda, başka hiçbir tür giyilmemelidir.

“SIXTH FORM” KIYAFET KURALLARI

- ESK “Sixth Form” öğrenciler okul topluluğu içerisinde örnek modeller olmanın önemini anlamaktadırlar.
- “Sixth Form” öğrencileri okula geliş ve gidişlerinde, okul içerisinde ve okul gezilerinde (aksini belirten özel izin verildiği durumlar hariç) düzgün üniforma içerisinde kalmalıdır
- “Sixth Form” öğrencilerine okul üniformasının düz, resmi iş takımı olduğu hatırlatılır. Öğrenciler takımlarının ceketlerini her daim giymelidirler *.
- Erkek ve kızlara ait takım pantolonları tam boyda ve resmi kesim olmalıdır. Şortlara, bilekte veya $\frac{3}{4}$ boy, rahat veya çok dar kesim pantolonlara izin verilmemektedir.
- Kızlara ait takım etek boyu baldır ortası ile dizden en fazla 5cm yukarıda olmalıdır. Düz rahat kesim ya da A-çizgisi kesimli olmalı, lastikli ya da vücut hatlarına yapışan kumaşlardan yapılmamalıdır. Ön ya da yan yırtmaçlara izin verilmemektedir. Eteklerin arkasında bulunan az miktarda bir yırtmaca izin verilmektedir.
- Gömlekler uzun veya kısa kollu olabilir, düz ve resmi olmalıdır. Kolsuz ya da içi görünen gömleklere izin verilmez. Gömlekler her zaman içeriye sokulmuş olmalıdır.
- Erkekler “Sixth Form” kravatlarını takmalı ve gömleklerinin üst düğmelerinin iliklenmiş olmasını ve görünmemesini sağlamalıdır. Kravatlar her zaman takılmalıdır*.
- Giysiler aşırı dar ya da bol olmamalıdır.
- Okul üniforması üzerinde ticari logolara veya yazılara izin verilmez.
- Saç boyasına izin verilmez. Kendini belli eden saç ürünlerinin kullanımına izin verilmez.
- Ayakkabılar logosuz düz siyah veya koyu kahverengi olmalıdır. Renkli logoları olmayan, düz beyaz spor ayakkabılar sadece yazlık üniforma döneminde giyilebilir. Bot, sandalet ve açık parmaklı ayakkabılara izin verilmez.
- Çoraplar düz siyah, kömür grisi yada koyu lacivert renkte olmalıdır. Kızların külotlu çorapları düz, belirtilen renk ve opaklıkta olmalı, görünür dikiş yerleri taşımamalıdır.
- Sadece kızlar için kulak memesine takılacak, bir çift küçük, belli belirsiz küçük küpeye izin verilir. Diğer takılara izin verilmez.
- Pahalı yada tasarım eşyalara izin verilmez.
- Pirsinglere, dövmele ve vücut üzerine yapılmış herhangi süslemelere izin verilmez.
- Makyaj, tırnak cilası, yapay tırnaklar ve tırnak süslemelerine izin verilmemektedir.
- Kızların saçları tertipli taranmış ve yüzü örtmeyecek şekilde bağlanmış ya da açık bırakılabilir. Erkeklerin saçları tertipli taranmış ve yaka hizası üzerinde kulakları açıkta bırakacak şekilde kesilmelidir. Dünya genelindeki diğer önemli okullara ayak uydurmak adına, ESK kıyafet ve dış görünüş hususlarında muhafazakar bir tavır takınmaktadır. Kız ve erkeklerin saç stilleri yoruma açık olmamalıdır.
- Erkekler tertemiz traşlı olmalıdır.
- Kitap çantaları düz ve koyu renkli olmalıdır.
- Kıyafetlerinin uygunluğu ile ilgili son karar yetkisi “Sixth Form” Koordinatörü, Orta-Lise Bölümü Müdürü ve Okul Müdürüne aittir.

**Yaz aylarında Okul Müdürü tarafından aksi belirtilmediği takdirde.*

“SIXTH FORM” ÜNİFORMA LİSTESİ

Kızlar	Erkekler
Lacivert, koyu gri veya siyah iş takımı pantolonu veya Lacivert, koyu gri veya siyah iş takımı eteği (diz üzerinden en fazla 5cm yukarıda)	Lacivert, koyu gri veya siyah iş takımı pantolonu
Düz beyaz veya açık mavi, yakalı veya çift yaka dökümlü resmi gömlek	Düz beyaz veya açık mavi, resmi yakalı resmi gömlek
Düz lacivert, kömür grisi veya siyah renkli uzun kollu V yaka kazak .	Düz lacivert, kömür grisi veya siyah renkli uzun kollu V yaka kazak.
Düz lacivert opak, siyah opak veya kömür grisi opak (40 deniye +) ya da tamamen ten rengi külotlu çorap.	Düz siyah, kömür grisi yada koyu kahve çorap.
Logosuz düz siyah veya koyu kahverengi ayakkabılar. Yaz üniforması ile renkli logoları olmayan, düz beyaz spor ayakkabılara izin verilir.	Logosuz düz siyah veya koyu kahverengi ayakkabılar. Yaz üniforması ile renkli logoları olmayan, düz beyaz spor ayakkabılara izin verilir.
Koyu renk, sade kitap çantası	Koyu renk, sade kitap çantası
	“Sixth Form” kravatı (ESK okul üniforma mağazasından satın alınacaktır.)

EKİPMAN LİSTESİ VE DERS KİTAPLARI

Tüm öğrencilere sınıflarına göre ekipman listesi verilir. Derslerinde verimli bir biçimde çalışıp üretken olabilmesi için lütfen öğretim yılı başlangıcında ve öğretim yılı süresince çocuklarınızın araç ve gereçlerinin eksiksiz olarak bulunduğunu kontrol ediniz. Lütfen çocuğunuzun adının tüm okul malzemelerinin üzerinde yazılı olduğundan emin olunuz. Öğrencilerin tüm derslere hergün doğru okul malzemeleri ile gelmesi beklenmektedir.

3. Sınıf ve üstü öğrenciler, öğretim yılı başlangıcında kendilerine sağlanacak olan ESK Öğrenci Günlüğü'nü kullanmak zorundadırlar.

IGCSE, A-level ve IBDP sınıfları dışında, öğrencilere kullanacakları ders kitapları temin edilmektedir. Kendilerine sağlanan tüm kitap ve başka kaynakların iyi durumda iade edilmesinden öğrencilerin kendileri sorumludurlar. Eğer ki bir öğrenci kendisine verilen bir kitap ya da kaynağı kabul edilemez bir halde iade ederse, yerine konulacak olan kitap veya kaynağın maliyetinden sorumludur. IGCSE, A-level ve IBDP öğrencileri gerekli ders kitaplarını ESK Kütüphanesinden satın almalıdırlar.

İLETİŞİM

Kayıtlı Uluslararası bir EKO Okul olarak, kağıda basılmış mektup göndermeyi mümkün olduğunca az gerçekleştiriyoruz. E-posta kullanmayı, standart olarak daha verimli ve çevreye duyarlı bir iletişim yöntemi olduğu için tercih ediyoruz. E-posta kullanarak mektuplarımızı doğrudan size göndermiş olmakla, mektubun size ulaşmadan kaybolma ihtimalini ortadan kaldırmış oluyoruz. Bu nedenle, lütfen İdari Ofis'te kayıtlı bulunan e-posta adresinizin güncel ve hatasız olduğundan emin olup, e-postalarınızı sık sık kontrol ediniz. İlkokul öğretmenleri velilerle iletişim, ödevlerin kabulü, vb. için Class Dojo' yu kullanırlar. Öğrenci Günlüğü okul-ev

arasındaki iletişimini saęlamak için ayrıca önemli bir araçtır. Lütfen, verimli bir şekilde birlikte çalışabilmemiz için bu günlüęü her gün takip edip, her hafta imzalayınız. Böylelikle, öğrenciler etkin organizasyon ve iletişimin olaęanüstü gücünü öğreneceklerdir.

PARK YERLERİ

Tüm çocuklarımızın güvenlięi için, lütfen aracınızı okul park yerleri ve civar alanlarda yavaş ve dikkatli kullanınız. Hız yapmak kesinlikle yasaktır. Araba kullanırken cep telefonu kullanımı kesinlikle yasaktır. Lütfen otoparkın kenarında sarı bir çizgi ile açıkça işaretlenmiş işaretli yaya yollarının üzerine park etmeyiniz. Öğrencilerimizin güvenlięi birincil önceliğimiz olduğundan park yeri görevlilerinin talimatlarına nazikçe uymanız son derece önemlidir. Çocukların saęlığını tehlikeye sokan bireylerin okul park yerlerine giriři yasaklanabilir.

EĞİTİM VE ÖĞRENİM

MÜFREDAT

The English School of Kyrenia bünyesinde sunulan müfredat, KKTC Milli Eğitim Bakanlığı eğitim sistemi ile uluslararası İngiliz eğitim sistemine ait felsefe, hedef, amaç ve içeriğin entegre edilmesi sonucu elde edilmiştir. Uluslararası İngiliz eğitim sistemi kapsamında, 'Early Years Foundation Stage Framework', İngiliz Ulusal Müfredatı, Maths No Problem, 'Cambridge International Primary Programme (CIPP)', 'Cambridge International General Certificate Secondary Education (IGCSE)', 'Edexcel International GCSE', A Level, 'International Baccalaureate Diploma (IBDP)' programı öğeleri bulunmaktadır.

The English School of Kyrenia bir "IB Dünya Okuludur". Bu okullar, ortak olarak şu felsefeyi paylaşmaktadırlar-yüksek kalite ve istisnai uluslararası bir eğitim. Burada esas üzerinde durulan, kişinin bir bütün olarak gelişmesidir; başka bir deyişle, üniversitede ve gerçek hayatta başarılı olma becerisinin geliştirilmesidir.

Verilecek eğitimle okul iki dile hakim öğrenciler yetiştirmeyi hedeflemektedir. Müfredatın tüm eğitim ve öğrenim birimlerine dağılımı, modern bilgisayar teknolojileri desteğiyle yapılmaktadır. Beden ve sağlık eğitimi açık havada ve kapalı mekanlarda bulunan spor ve faaliyet alanlarında gerçekleşmekte, yemekhanede öğrencilere sunulan sağlıklı öğle yemekleri ve tenefüslerde verilen ara öğünlerle sağlanmaktadır.

GİZLİ MÜFREDAT

Bir okulun felsefik ve kültürel yapısı, bireyin kişisel gelişiminde çok önemli bir yer tutmaktadır. The English School of Kyrenia bünyesinde uyguladığımız politika ve prosedürler, öğrencilerin uygulamaya dayalı, yani 'yaparak öğrenme'lerini gerektirerek cesaretlendirmektedir. Bu 'gizli' müfredatı, KKTC Milli Eğitim ve Kültür Bakanlığı politikaları, Cambridge International (CIE), Edexcel ve International Baccalaureate Diploması (IBDP) programlarında belirtilen hedeflerin gerçekleştirilmesinin olmazsa olmazları olarak görüyoruz.

EV ÖDEVİ

The English School of Kyrenia olarak, ev ödevinin okul müfredatını tamamlayıcı, geliştirici ve güçlendirici nitelikte olması gerektiğine inanıyoruz. Ev ödevi:

- öğretilen konunun akılda kalıcı olması ve daha iyi anlaşılmasına yardımcı olur;
- öğrencinin ders çalışma becerilerini geliştirir;
- öğrencinin okula yönelik olumlu tavır geliştirmesine sebep olur;
- bağımsız öğrenmeyi ve sorumluluk duygusunu teşvik eder;
- öğrencilere, öğrenmenin her yerde gerçekleşebileceğini öğretir;
- ebeveynleri de öğretim sürecine dahil eder;
- okul-ev ortaklığını güçlendirir.

Ödev prosedürleri, okulumuzun İlk Öğretim ile Orta Öğretim bölümlerinde farklılık göstermektedir. Akademik yılın başlarında öğrenci ve velilere bilgilendirme ödevlerle ilgili gerekli bilgilendirme yapılacaktır.

SINIF ÖĞRETMENİ – SINIFTAN SORUMLU ÖĞRETMEN

Öğrencilerin akademik ve sosyal gelişimini İlk Öğretimde Sınıf Öğretmeni ve Orta Öğretimde de Sınıftan Sorumlu öğretmen takip eder. Bu öğretmenler, çocuklarının gelişimi hakkında ebeveynlerin endişe ve sorularına cevap verecek ilk iletişim kişileridir.

EBEVEYNLERİN BİLGİLENDİRİLMESİ

İLKOKUL

İlk öğretim raporları velilere resmi olarak yılda 3 kez gönderilir

- 1. Dönem:** Yarı Dönem bireysel ebeveyn-öğretmen akşamı , ESK okul karnesi
- 2. Dönem:** Yarı Dönem bireysel ebeveyn-öğretmen akşamı, Devlet yarı yıl karnesi
- 3. Dönem:** ESK yılsonu karnesi ve Devlet yılsonu karnesi

ORTA-LİSE BÖLÜMÜ

Orta Öğretim Öğrenci karneleri ebeveynlere yılda dört kez gönderilir:-

Birinci Dönem Yarı-Yıl:	Kısa ESK karnesi
Birinci Dönem Yıl Sonu:	Tam ESK karnesi ve MEB yarı yıl karnesi
İkinci Dönem Yarı-Yıl:	Kısa ESK karnesi
Öğretim Yılı Sonu:	Tam ESK karnesi ve MEB yıl sonu karnesi

Yarı-yıl karneleri, yıl sonu karnelerine göre daha kısa olurlar. Akademik başarıyı göstermek için harflerden, öğrenci gayretini göstermek içinse sayılardan oluşan bir not sistemi kullanılmaktadır. Notlarla ilgili açıklamalar karne üzerinde verilmektedir. Yoklama Görevlilerinin ek açıklamaları da bulunur. Bu karneler öğrenci ve ebeveynlere ilerleme hakkında net bilgiler sunmaktadır.

Birinci Dönem Yıl Sonu ve Öğretim Yılı Sonu karneleri, daha kapsamlı değerlendirmeler ve gayret notları içermektedir. Öğretmen ve kıdemli kadro üyelerinin açıklamaları daha kapsamlı olup, genellikle ileriye yönelik akademik başarı ile gayret hedefleri belirtmektedir.

EBEVEYN - ÖĞRETMEN İLETİŞİMİ

İLKOKUL

Ebeveynlerle öğretmenler arasında gerçekleşecek dolaysız bir iletişim, öğrenci, ebeveyn ve okul üçgeninde güven ve ortaklığa dayalı bir ilişki geliştirilmesine yardımcı olur.

- Class Dojo, ev ödevleri ve diğer yararlı bilgilerin paylaşılması için ilkokul boyunca kullanılır. Sınıf öğretmeniyle iletişime geçmek isterseniz lütfen, info@englishschoolkyrenia.org adresine e-mail gönderiniz. Acil durumlarda, mesajın doğrudan iletilmesi için lütfen ana Resepsiyonu arayınız. Class Dojo sadece öğrencilerin ebeveynleri ve yasal vasileri tarafından kullanılmalıdır. 3. Şahıslar Class Dojo'yu kullanmaları için davet edilemezler.
- Eğitim-öğretim yılının başında velilere çocuğun kendi yıl grubu hakkında bilgi gönderilir. Buna sınıf takvimi, müfredat bilgileri ve yıl grubuna özgü prosedürler dahildir.
- Her dönem, derslere göre detaylandırılmış ve dönem boyunca işlenecek konu başlıkları müfredat özeti olarak ebeveynlere e-posta aracılığıyla gönderilecektir.

ORTA-LİSE BÖLÜMÜ

- Öğretim yılı boyunca **Bilgilendirme Akşamları** düzenlenecektir. Öğretmenler bu etkinliklerde eğitim ve öğrenime yönelik yaklaşımlarımızı ve müfredatımızın farklı yönlerini sunacaklardır.
- Ebeveynler çocuklarının gelişimini konuşmak için yıl boyunca düzenlenen **ebeveyn-öğretmen görüşmeleri** kapsamında öğretmenlerle resmi olarak buluşma fırsatı bulacaklardır.

- Ayrıca, ebeveynler yıl boyunca herhangi bir zamanda bir öğrencinin gelişimini konuşmak için öğretmenlerle görüşme talebinde bulunabilirler. Ebeveynlerin, öğrencileri ilgilendiren meselelerde en kısa sürede Yoklama Görevlileri ya da konu öğretmeniyle bağlantıya geçmeleri önemle rica olunur. Görüşme için Orta Öğretim Yöneticisi aracılığıyla **randevu** alınmalıdır. Lütfen 'başvurulacak kişiler' akış şemasına bakınız.

Öğrencilere ait tüm karnelerin birer kopyası ile birlikte, akademik notlara yönelik detaylandırılmış raporlar; ödül ve takdirnameler; katılmış olduğu tüm aktivitelere ait detaylar; hobiler; kazanılmış sertifikalar; başka başarı, görevlendirme ve sorumluluklar, İdari Ofis'te bulunan öğrenci dosyalarında saklanmaktadır. Bu bilgiler elektronik olarak tutulmakta ve ESK Transkripti'nin temelini oluşturmaktadırlar. Tüm öğrenci referansları uygun öğretim üyesinin danışmanlığı sonrasında İlk Öğretim ve Orta Öğretim Müdürleri tarafından düzenlenecektir.

ESK ÖĞRENCİ GÜNLÜĞÜ

ve üstü öğrenciler ESK Öğrenci Günlüğü kullanmaktadırlar. Bu Günlük her öğrencinin organizasyon anlayışı ile sorumluluk duygusunun gelişmesine hizmet etmektedir. Aynı zamanda öğretmenlerle ebeveynler arasındaki iletişimi sağlayacak önemli bir araçtır. Ebeveynlerden bu günlüğü düzenli olarak kontrol edip, her hafta ise imzalamalarını rica ediyoruz.

BEDEN EĞİTİMİ

Tüm öğrenciler Beden Eğitimi (PE) derslerinin bütün alanlarına katılacaklardır. Öğrenciler beden eğitimi derslerine katılırken okulun belirlediği doğru beden eğitimi kıyafetini giymelidirler. Öğrenciler, ESK personelinin gözetiminde okul içi ve okullar arası spor faaliyetleri için okulun dışındaki spor tesislerine götürebilirler.

Öğrenci PE kıyafetlerini unuttuğu zaman aşağıdaki prosedür takip edilir:

- Öğrenci, emniyet bakımından herhangi bir sakınca söz konusu değilse, aktiviteye yine de katılacaktır. Eğer bir sakınca söz konusu ise öğrenci yararlı başka bir faaliyete yönlendirilecektir.
- İlk defasında öğrenciye sözlü uyarı yapılacak, öğretmenin yoklama defterine kayıt düşülecektir.
- İkinci defasında öğrenciye ikinci bir sözlü uyarı yapılacak ve Yoklama Görevlisi bilgilendirilecektir. Ayrıca, yoklama defterine yine kayıt düşülecektir.
- Üçüncü defasında öğrenci bir kez teneffüse çıkmama yaptırımına çarptırılacak ve Yoklama Görevlisi ile okulun Öğrenci Danışmanı bilgilendirilecektir.
- Sonrası için, okulun resmi internet sitesinde bulunan Davranış Politikaları Sonuçlar listesine bakınız.

Öğrenci hastalık veya sakatlanma nedeniyle Beden Eğitimi dersine katılamıyorsa:

- Bu hastalık veya sakatlanma okul günü başlangıcından önce gerçekleşmiş ise, ebeveynler öğrencinin dersten muaf tutulmasını talep eden bir mektup göndermelidirler.
- Eğer öğrenci gün içerisinde rahatsızlanmışsa, İlk Öğretim için İdari Ofis'ten, Orta Öğretim içinse Okul Hemşiresi'nden temin edeceği bir notla dersten muaf tutulmayı talep edecektir.
- Ancak, öğrencinin sağlığının olumsuz yönde etkilenmeyeceği durumlarda işlenecek konuları daha iyi kavraması açısından derste hazır bulunması daha uygun olur.

MÜFREDAT DIŐI AKTİVİTELER

Müfredat DıŐı Aktiviteler (ECA) okul hayatının önemli bir parçasını teşkil etmektedir. The English School of Kyrenia olarak tüm öğrencilerimizin bu programa aktif olarak katılmalarını bekliyoruz. ESK'da görev alan tüm öğretmenler en az bir aktiviteye liderlik eder, öğrencilerin yeni beceriler kazanmalarına ve var olan yeteneklerini geliştirmelerine yardımcı olurlar. Ayrıca, belirlenmiş bazı öğrencilerin, bu alandaki ilerlemelerine destek olması açısından güçlendirici İngilizce derslerine katılmaları gerekebilmektedir.

Hem İlk Öğretim, hem de Orta-Lise Öğretim seviyesindeki öğrencilerin, daha önce hiç denemedikleri; yeni zorluklar ve becerilerle tanışacakları aktivitelere katılmaları teşvik edilir. Bu aktiviteler normal okul saatleri dışında gerçekleşecek olup, ebeveynlere sağlanacak ECA programında açıkça belirtilecektir. Birtakım aktiviteler ise ilave harcamalara neden olabileceğinden; bu da program üzerinde belirtilecektir.

Buna ek olarak, öğrenciler müfredatla ilgili akademik olarak ilgilendikleri aktivitelere bulunmak (Super - Curricular Activities) için yönlendirilir ve teşvik edilir. Bunlar ECA'lar dan (Öğrencinin ilgilendiği her hangi bir aktivite olabilir.), daha odaklanmış bir şekilde öğrencilerin gelecekteki üniversite ve kariyer planlarını hedef almalarıyla farklıdır. Bu etkinliklerle öğrenciyi üniversite ve sonrasına hazırlamak ve üniversiteye başvururken ona rekabet avantajı sağlamak amaçlanmaktadır.

TOPUMSAL HİZMETLER

Öğrencilerin, sorumluluk taşıyan vatandaşlığın ne olduğunu anlayabilmeleri, genel olarak toplum içerisinde başkalarına yarar sağlayacak aktivitelere görev alarak tecrübe sahibi olmaları amacıyla, toplumsal hizmetler sağlayan faaliyetlere katılmaları teşvik edilmektedir. Öğrencilerimizin toplumsal hizmetlere katılmaları için gereken zaman, fırsat ve kaynakları sağlamakla birlikte, yaşça büyük öğrencilerin inisiyatif kullanarak topluma hizmet imkanlarını kendilerinin keşfetmeleri teşvik edilmektedir.

ESK'DAKİ EĞİTİM SÜRECİ

Dünyadaki diğer uluslararası okullarla benzer olmaya özen gösterirken, öğrencilerimizin uyguladığımız eğitim programlarının seviyesine ulaşabilir olduklarından emin olmalıyız. İlkokulda bütün sınıfların her yıl sonunda ve Ortaokulda Years 9 ve Lise Years 11 Sınıflarının sonunda öğrencilerimizin bir üst seviye için yeterli düzeyde olup olmadıklarına bakılmaktadır. Ve bazen çok az sayıda öğrencimiz, ki bu oran yaklaşık %1-5 arasındadır, yetersiz bulunabilir. Dolayısıyla bu durum, öğrencinin ESK'daki eğitim sürecini engelleyebilir.

Öğrencilerin 11. Sınıftan 12. Sınıfa geçebilmeleri için IGCSE'de İngilizce ve Matematik ile Sixth Formda okumak istedikleri derslerden IGCSE sınavlarından en az (beş ya da C) Cs / 5s at almalıdırlar.

MANEVI EĞİTİM

MANEVI EĞİTİM

The English School of Kyrenia olarak her bireyin, bütünlükçü ve kapsamlı eğitimine inanmaktayız. Başarılı bir okulda hüküm süren kültürel yapı ve atmosfer, en az takip edilen müfredat kadar, sunulan manevi bakım ile sağlanmaktadır. Ancak o zaman, çocuğun pek çok zeka ve becerileri tüm yönleriyle gelişme ve olgunlaşma imkanı bulacaktır.

ESK öğrencilerinin manevi eğitimindeki en önemli kişiler, İlk Öğretim’de ‘Homeroom Teachers’, Orta Öğrenim’de ise ‘Homeroom Tutors’ (HRTs) olarak isimlendirilen Sınıf Öğretmenleridir. Sınıf Öğretmeni, her gün öğrencilerle temas içinde olması nedeniyle, onları en iyi tanıyacak ve onlara en fazla yardımcı olabilecek konumdadır. Sınıf Öğretmeni, öğrencilerini birey olarak iyi tanımayı ve sınıfta birliktelik havası sağlamayı amaçlar. Sınıf Öğretmeni sınıfındaki öğrencilerin hem savunucuları hem de örnek alabilecekleri kişi konumundadır. Okulun hedef ve ideallerine paralel bir bilinç geliştirmek ve diğer okul çalışanları ve ebeveynlerle de işbirliği içerisinde hareket ederek, öğrencilerin okulun beklentilerini karşılamalarına yardımcı olmakla yükümlüdürler.

ÇOCUK PSİKOLOĞU & OKUL DANIŞMANI

Okulumuzda danışmanlık servisi tam nitelikli okul danışmanı tarafından sağlanmaktadır.

Danışmanlık servisimizin esas amacı, öğrencilerimize ve velilerine sosyal, duygusal ve psikolojik yardım sunmak ve öğretmenlerine de yardımcı olarak çocuklarımızın daha iyi bir öğrenim ortamında eğitim görebilmelerini sağlamaktır.

Danışmanımızın öğrencilere ve velilere sunduğu yeni yöntemlerle, onların kendi durumlarını daha iyi kavramalarına, kendilerini rahatsız eden durumlarla veya krizlerle daha iyi başa çıkmalarına yardımcı olmaktadır. Ayrıca, bu sayede öğrencilerimizin sakin ve güvenli bir ortamda kendi duygularını, hislerini ve düşüncelerini açığa vurmalarına olanak sağlanmaktadır.

İlk öğretim öğrencilerimiz, sınıf öğretmenleri tarafından ve İlk Öğretim Müdürü kanalıyla Okul Danışmanına havale edilir. Veliler de, ilk önce sınıf öğretmeni veya müdür ile temas kurarak Okul Danışmanına ulaşabilirler. İlk öğretimde okuyan bir öğrenci ile ilgili danışmanlık hizmeti verilebilmesi için, ilgili velinin bir onay formu imzalaması gerekmektedir.

TAKIM SİSTEMİ

Öğrencilerin kişisel, sosyal ve ahlaki gelişiminde önemli katkı yapmasını öngördüğümüz Takım Sistemi (House System), Manevi Eğitim’in temel unsurlarındandır. The English School of Kyrenia olarak bizler, hem dayanışma ve ekip çalışmasına, hem de sağlıklı rekabetin değerine kuvvetle inanmaktayız. Takım Sistemi, bu süreçlerin her birinin gelişmesine olanak sağlayacaktır.

Okul içerisinde her biri bir Takım Liderleri tarafından yönetilen dört adet Takım bulunmaktadır. Okula katılım aşamasında tüm öğrenciler ve çalışanlar, rasgele bir şekilde bu Takımlara yerleştirilmekte, sadece kardeşlerin aynı Takımda bulunmalarına imkan tanınmaktadır. Takımlar aşağıdaki gibi isimlendirilmiş ve bir renkle özdeşleştirilmişlerdir:

ALASIA	Sarı
CARETTA	Yeşil
HILARION	Mavi
OTHELLO	Kırmızı

Bu Takım Sistemi ile:

- liderlik, arkadaşlık, sadakat ve takım kimliğini geliştirmeyi;
- okulun akademik hayatında denge sağlayıp böylece onu zenginleştirmeyi;
- okullarda genellikle var olmayan alanlarda öğrencilerin takdir görmelerine imkan sağlamayı;
- dikey ilişkiler ağına dayalı Takım Sistemi yardımıyla, öğrencilerin tüm yaş grupları ile karışmasına fırsat yaratmayı;
- çok farklı aktiviteler aracılığıyla sağlıklı rekabet ortamına katılma imkanı vermeyi;
- öğrencilere kazanç ya da ödül beklentisi gütmeksizin hizmetlerini sunma olanakları yaratmayı umuyoruz.

Öğrencinin Takımına yaptığı katkılar kayıtlara geçirilip, bireysel öğrenci profilinin bir parçasını oluşturacaktır.

DAVRANIŞ

Felsefemiz doğrultusunda, ve bu felsefeye destek olması açısından, öğrencilerin davranış ve tutumlarının gelişiminde hepimizin oynayacağı roller vardır. ESK olarak biz, öğrencilerimiz arasında hoşgörü ve merhamete dayalı tutumlar geliştirmeyi, dürüstlüğü, doğruluğu ve sorumluluğu teşvik etmeyi amaçlamaktayız. Öğrencilerin sınıf arkadaşlarının, öğretmenlerinin, ve tüm diğer insanların haklarına, duygularına ve mallarına saygı göstermelerini; sınıf içerisinde ve okulla ilgili tüm diğer etkinliklerde işbirliği, çalışkanlık ve iyi vatandaşlık sergilemelerini; okul içerisinde olduğu kadar dışında da, tüm insanlara karşı nezaket, itibar ve terbiye göstermelerini beklemekteyiz. ESK ve öğrencilerinin itibarı toplum içerisinde büyük öneme sahiptir. Okul dışındaki toplumsal durumlarda uygunsuz davranışlarda bulunan Orta ve Lise öğrencilerinin ESK bünyesi içerisindeki konumları gözden geçirilebilir. The English School of Kyrenia olarak, bir yandan üstün akademik başarıyı gelenek haline getirmeye çalışırken, diğer yandan ise davranışların yüksek etiksel standartlara dayandırılmasını beklemekteyiz. Lütfen daha fazla bilgi için ESK Davranış Kuralları'na bakınız.

DAVRANIŞ POLİTİKALARI

Zorbalık ve Kişilerarası Suistimal

Tüm öğrencilerin korku duymadıkları emniyetli bir ortamda öğrenim görme hakları vardır. Zorbalık, öğrencilerin akademik ve sosyal ilerlemelerini yavaşlatabilir, hatta engelleyebilir. Zorbalığın olumsuz etkileri, hem zorbalığa mağdur olan kişi, hem de zorbalığı yapan için, ömür boyu sürebilir. Bu yüzden zorbalığa karşı hiç bir koşulda tolerans göstermemekteyiz. Zorbalığa karışan tüm öğrenciler cezalandırılıp, okul tarafından uygun danışmanlık hizmeti ve destek göreceklidir. İstek üzerine ESK olarak hazırladığımız Zorbalık Karşıtı Politikamızla ilgili daha fazla bilgi edinebilirsiniz.

Otobüs içerisindeki davranışlar

Otobüs servisini kullanan öğrencilerden okuldakinin aynı görünüm ve davranış standartlarına uymaları beklenir. Güvenlik nedenleriyle, otobüs içerisinde uygunsuz davranışlarda bulunan öğrencilere bu servisten yararlanma hakkı verilmeyecektir. Otobüs servisinde uyulması gereken tüm davranış kurallarını okulumuzun web sitesinde görebilirsiniz.

EBEVEYNLERE DÜŞEN SORUMLULUKLAR

The English School of Kyrenia olarak ebeveynlerin, çocuklarının eğitiminde önemli görevleri olduğuna inanmaktayız. Ayrıca ebeveynlerin, okulda tüm öğrencilere emniyetli ve saygın bir öğrenim ortamı sağlama gayretinde olan okul personelini de destekleme sorumlulukları vardır. Ebeveynlere düşen sorumlulukları şöyle özetleyebiliriz:

- Çocuklarının okul çalışmaları ve ilerlemelerine etkin ilgi göstermek.
- Çocuklarının temiz, tertipli, okula hazır ve uygun giyinmiş olarak gelmelerini sağlamak.

- Çocuklarının devamsızlık veya geç kalma durumlarında, okula derhal bilgi vermek.
- ESK'nın misyon, amaç, felsefe ve kültürel değer sistemine aşina olmak.
- Çocuklarının, 'Hal ve Davranış İlkeleri'ne uygun davranmalarını teşvik etmek ve yardımcı olmak.
- Okul çalışanlarına, endişe yaratan meseleleri çözmelerine yardımcı olmak.
- Çocuklarının ev ödevlerini tamamlayabilmelerine yardımcı olmak için gerekli şartları sağlayıp gerekli stratejileri uygulamak.
- Çocuğun 'İletişim Kitabı' ve 'Öğrenci Günlüğü'nü takip etmek ve her hafta imzalamak.
- Herhangi bir konu ile ilgili tereddütleri bulunduğunda doğrudan doğruya Okul ile iletişime geçmek.
- Okul ve ebeveynler arasında geliştirilen olumlu ve işbirliğe dayalı ilişkiler, öğrencilerin eğitimi için büyük önem taşımaktadır. Öğrencilerimize olumlu ve yardımcı bir ortam sağlamak için ebeveynlerin profesyonel bir tutum sergileyerek soru ve endişelerini okul içerisindeki ilgili kişilere iletme sorumlulukları bulunmaktadır. Başvurulacak kişiler hususunda tereddütleriniz bulunmakta ise lütfen bu kılavuzdaki 'başvurulacak kişiler' bölümüne bakınız. Öğrenciler, okul personeli, ebeveynler ya da daha geniş olarak okul topluluğu üzerinde zarar verici davranışlar içerisinde bulunduğu addolunan ebeveynlerin okul kampüsüne girişi yasaklanabilir ve/ya çocuklarının ESK bünyesindeki yeri geri çekilebilmektedir.

SAĞLIK VE REFAH

Aşağıya Bakınız

HEMŞİRE

The English School of Kyrenia'da kalifiye bir hemşire istihdam edilmiştir ve hemşiremiz 08:00 – 17:00 arası okulumuzda görevdedir. Hemşiremiz basit ilk yardım müdahalelerinde bulunabilecek ve kendini iyi hissetmediğini söyleyen öğrencilerimiz eve gönderilmeden veya gerekirse bir doktora havale edilmeden, ilk müdahaleyi yapabilecektir.

Şunu bilmemiz gerekir ki hemşiremiz, hastalık teşhis etmek için görevlendirilmemiştir ve aile doktorunuzun yerine geçmeyecektir. Çocuğunuzu okula göndermeden önce evde kendisini iyi hissetmiyorsa, lütfen "GÜNDELİK RUTİNLERİMİZ VE ORGANİZASYON – HASTA ÇOCUKLARIN OKULA GÖNDERİLMESİ" bölümüne bakınız.

OKUL İÇERİSİNDE İLAÇ TEDAVİSİ

Çocuklar 'Viktoriya Hemşire' olarak tanıdıkları okul hemşiresiyle Türkçe, İngilizce ve Rusça konuşabilme şansına sahiptirler. Kendisi hasta çocuklarla ilgili okul prensibimizi uygulamaya devam edecektir. Hasta olan çocuklar daha çabuk iyileşme imkanı bulmaları için evlerine gönderilecektir.

İlaç Tedavisi

Tüm ilaçlar ebeveynler veya bakıcılar tarafından doğrudan okul hemşiresine verilmelidir, okul otobüsünü kullanan çocuklar söz konusu olduğunda, öğrencinin adı ve sınıfı ile açıkça etiketlendiği sürece otobüs görevlilerine ilaç verilebilir. Diğer personel ilaç kabul etmeyebilir, ancak ebeveynleri okul hemşiresine yönlendirmelidir. Bir ilaç izin formu ebeveyn / bakıcı tarafından doldurulmalı ve imzalanmalıdır, doldurulmuş bir form olmadan ilaç kabul edilemez veya uygulanamaz. Okul hemşiresinin yokluğunda, belirlenmiş bir personelden gerekli ilaçları vermesi istenir. Reçete gerektiren ilaçlara doktor reçetesinin bir kopyası eşlik etmelidir.

Hiçbir koşulda herhangi bir öğrenci ilacı başka bir öğrenciyle paylaşmamalı veya proteinli içecekler de dahil olmak üzere herhangi bir ilacı kendi kendine uygulamamalıdır.

Tüm ilaçlar hemşire odasında öğrenci / personel adıyla etiketlenir (Adrenalin kalemleri açıkça etiketlenir ve hemşire odasındaki buzdolabında saklanır).

Okul saatleri içinde herhangi bir ilacın verilmesine ilişkin talepler, okul tarafından nihai karar verilerek bireye yönelik olarak değerlendirilecektir.

OKUL YEMEKLERİ

The English School of Kyrenia’da öğrencilerimizin sağlıklı olmaları ve gelişmeleri için dengeli beslenmelerinin önemini biliyoruz. Bu nedendir ki, günlük besin ihtiyacı ile dengeli beslenme prensibi göz önünde tutularak hazırlanan öğle yemeği menüsü, deneyimli ve tescilli bir beslenme uzmanına danışılarak yapılmaktadır. Başka bir deyişle, yemeklerimiz az miktarda tuz ve katkı maddesi içermektedir; dolayısıyla herkesin damak tadına uymasa da, çocuklarımızın sağlığı ve doğru beslenmesine olumlu etkisi olmaktadır. Okulumuz tarafından sıcak ve soğuk yemekler sunulmakta olup öğrenci evden istediği taktirde paket yemek getirebilir. Bu yemeklerin ıstıma yada soğutmaya gerek olmayan, öğrencinin kendi dolabında tutabileceği tarzda olması gerekmektedir.

İlkokul sınıf öğretmenlerimiz yemek zamanlarında öğrencilerimizin dengeli beslenmeleri adına çeşitli yemeklerden yemelerini sağlamak için onlarla beraber oturmaktadır. Bir veli olarak, bazı çocukların kötü beslenme alışkanlıkları olduğunu ve kendilerine verilen yemekleri yememeyi tercih ettiklerinin farkındasınız. Bu durumlarda sizlerden ricamız, okulda kendilerine verilen yemekleri yemeleri hususunda onları teşvik etmeniz ve evde de onlara dengeli ve sağlıklı bir beslenme sağlamanızdır.

Çocuğunuzun vejeteryan seçeneğine ihtiyaç duyması ya da başka bir tıbbi beslenme koşulu olması durumunda, lütfen okul hemşiresi ile bu konunun konuşulması ve gerekli desteğin sağlanabilmesi için görüşme talep ediniz.

Ortaokul-Lise öğrencileri, Orta-Lise Bölümü Müdürü onayı olmadan okul dışından yemek sipariş ve kabul edemez.

ATIŞTIRMALIK YİYECEKLER

Tenefüsler ve okul sonralarında çocukların atıştırmalık yiyecekler satın alabilmeleri için yiyecek arabaları bulunmaktadır. Bu atıştırmalık yiyecekler okul mutfağında hazırlanmakta olup; hiçbir koşulda fıstık/fındık ve yüksek seviyelerde şeker, tuz veya yağ içermemektedir. Atıştırmalıklar taze meyve, hellimli ve zeytinli gibi geleneksel yiyecekler ve ayran, meyve suyu ve su ve içeceklerden oluşmaktadır. Orta-Lise öğrencileri ESK Café ve otomatlardan da yararlanabilirler. Atıştırmalıklar evden getiriliyorsa sağlıklı, olmalı ve çukulata, kuruyemiş ve gevrek içermemelidir.

FISTIK/FINDIK ALERJİLERİ

Okulda hayati tehlike oluşturan fıstık alerjili çocuklar bulunmaktadır. Fıstık alerjileri nedeniyle oluşan anafilaksi şoku ölümcül olabilmekte, o nedenle ciddiyetle ele alınmalıdır. Lütfen okula içerisinde fıstık olması muhtemel herhangi bir yiyecek göndermeyiniz. Dışarıdan alınmış gıdalar gönderecekseniz, lütfen ürün içerisinde fıstığın gizli malzeme olarak bulunmadığından emin olmak için etiketi dikkatlice kontrol ediniz.

DOĞUM GÜNLERİ

Çocuğunuzun ve başkalarının doğum gününde sınıftakilerin paylaşması için okula doğum günü pastası ve benzeri yiyecekler **göndermemenizi** rica ediyoruz.

Bunun birkaç nedeni bulunmaktadır:

- Daha önce de bahsettiğim üzere, okulumuzda bulunan bazı öğrencilerimizin hayati tehlike oluşturan fıstık alerjileri bulunmaktadır. Birçok imalatçı malzeme olarak yarfıstığı kullanmaktadır. Bunlar kek piştikten sonra gözle görülmemektedir. Aynı şey Kuzey Kıbrıs ve Türkiye’de satılan bisküviler ve

çukulatalar için de geçerlidir. Fıstık alerjileri çok ciddi bir meseledir. Lütfen içerisinde fıstık olması muhtemel hiçbir yiyeceği okula göndermeyiniz.

- Bazı veliler çocuklarının bu gibi yiyecekleri yememelerini tercih etmektedirler. Her veli okula pasta/kek ve benzeri parti yiyecekleri gönderecek olsa, bu her sınıf için yaygın bir uygulama haline dönüşürdü.
- Okul doğum günü partileri için uygun bir mekan değildir. English School of Kyrenia'da, pasta kesmek, dağıtmak ve temizlemek için harcanacak zamanın eğitimsel faaliyetlere harcanmasının daha iyi olduğunu düşünmekteyiz.

Çocuğunuzun doğum gününü kutlama isteğınızı anlayışla karşılar, ancak bunu evinizde ya da daha uygun bir mekanda yapmanızı rica ediyoruz. Küçük öğrencilerimizin sınıflarında doğum günlerini kutlamak için özel prosedürler oluşturulmakta, bu da onların özel günlerinin adil ve tutarlı bir şekilde hatırlandığını onlara sağlamaktadır.

DAHİLİ PROSEDÜRLER

ÖĞRENCİ İLETİŞİM BİLGİLERİ

Okulun, kayıt ve bilgileri doğru ve eksiksiz olarak tutabilmesi için, başka bir deyişle okulun yönetim sisteminin çalışabilmesi için, acil durumlarda kullanılmak üzere, ebeveynlerin güncel iletişim bilgilerini, e-posta ve telefon numaralarını okul idaresine vermeleri gerekmektedir.

RANDEVULAR

Öğretmenlerle görüşmeler sadece yapılan randevularla gerçekleştirilir. Çalışanlarımızdan birini görmek isteyen ebeveynlerin, Okul'a başvurmaları ve uygun bir zaman için randevu almalı gerekmektedir. (Lütfen kitapçık sonuna eklenen '*Başvurulacak Kişiler*' akış şemasına bakınız.)

KAYIP EŞYA

Kaybolan eşyaların bulunmasına her zaman yardımcı olmaya çalışmakla birlikte, the English School of Kyrenia kaybolan eşyalardan sorumlu tutulamaz. Öğrenciler okula değerli eşya getirmemelidirler.

Öğrenciler okulda buldukları herhangi bir eşyayı Okul Resepsiyonuna teslim etmelidir. İsmi ve sahibi belli olan kayıp eşyalar derhal sahiplerine verilecektir; sahibi belli olmayan eşyalar ise "kayıp eşyalar" kutusunda teşhir edilecektir. Eşyaları kaybolduğu zaman, öğrenci önce Kayıp Eşya Kutusu'nu kontrol etmelidir. Eğer eşyayı bulup getiren olmamışsa o zaman Sınıf Öğretmenine kayıp eşya bildirmelidir. Öğrencinin adının tüm eşyaları ve üniformasının üzerinde yazılı olduğundan emin olunmalıdır. Değerli ve gereksiz eşyalar okula getirilmemelidir.

CEP TELEFONLARI VE MÜZİK ALETLERİ

- Okula sadece okul otobüs servisini kullanan öğrenciler cep telefonu getirebilir. Okula cep telefonu getirmesine izin verilen tek çocuk okul otobüsü servisini kullananlardır. Bu çocuklar, başkalarını rahatsız etmemek koşuluyla (bunun örnekleri arasında fotoğraf çekmek, kulaklık kullanmadan müzik / oyun oynamak, uygun olmayan internet içeriğine erişmek sayılabilir.) otobüste cep telefonlarını ve elektronik cihazlarını eğlence amaçlı kullanabilirler. Okula varışta öğrencilerin cep telefonlarını gün boyunca dolaplarında bırakmaları gerekmektedir. Okul süresince cep telefonlarını kullanan öğrenciler, telefonlarını otobüste kullanma ayrıcalığını kaybedebilir.
- Müdür tarafından özel izin verilmedikçe, ilkokuldaki hiçbir çocuk, okula telefon veya başka bir elektronik cihaz getirmemelidir.

Ortaokul

- Kapsamlı bir ESK IT Kabul Edilebilir Kullanım Politikası mevcuttur ve öğrenciler ve veliler tarafından yakından takip edilmesi beklenmektedir. Bu politika her akademik yılın başında öğrencilere açıklanır ve velilere e-posta ile gönderilir. Farklı yıl grupları için farklı kuralların geçerli olduğunu, ancak genel olarak tüm kişisel mobil cihazların okul tesislerinde kullanılmasının yasak olduğunu lütfen unutmayın. Politikaya uyulmaması, kişisel mobil cihaza belirli bir süre için el konulmasını içerebilecek yaptırımlarla sonuçlanabilir.

YARARLI REFERANSLAR

SIKÇA KULLANILAN KISALTMALAR

- AL** **A Level:** CIE
- CAS** **Creativity Action Service:** Bu, IB Diploma Programı'nın özüdür. Öğrenciler, her bölüm için yaklaşık olarak 50 saat ayırmalıdır. **Öğrencilerin bunu sağlayabilmeleri için** CAS Koordinatörü, ilgili öğretmenler ve toplum içinden gönüllü kişiler yardımcı olabilirler.
- CATs** **Cognitive Abilities Tests:** bu testler dizisi ile öğrencinin Sözel, Sayısal, ve Sözel-Olmayan becerilerdeki performans ve potansiyelini değerlendirmek amaçlanır. Test sonuçları herhangi bir dahili değerlendirme ya da müfredat kapsamındaki eğitim sonuçları için KULLANILMAMAKTADIR. Test sonuçları okul ve ebeveynlere her öğrencinin aynı yaştaki uluslararası bir 'norm' öğrenci grubuna göre kıyaslamasını yapmaktadır. Bu test sonuçlarının hiç bir koşulda öğrencinin ESK'daki notlarına etkisi bulunmamaktadır; ancak bu sonuçlar, öğrencinin GCSE'de sağlayabileceği başarının göstergesi olarak kabul edilebilir ve öğrenci ESK'da iken gerekli önlemlerin alınmasına yardımcı olabilir.
- CIE** **Cambridge International Examinations:** çoğu IGCSE sınıfımız için gerekli yeterlilik ve müfredatı sağlayan sınavlar kuruludur.
- CIPP** **Cambridge International Primary Programme:** KTEB müfredatı ile birlikte, ilk öğretim öğrencilerimizin takip ettiği müfredat programıdır.
- CLIL** **Content & Language Integrated Learning:** öğrencilerin derslerinde içerik ve kavramları işlerken aynı zamanda dil (İngilizce ve Türkçe) öğrenmelerine de olanak sağlayan ve birçok öğretmenimiz tarafından kullanılan eğitim metodolojisidir.
- CLSP** **Cambridge Lower Secondary Programme:** KTEB müfredatı ile birlikte, 7-9. Sınıf öğrencilerimizin takip ettiği müfredat programıdır.
- CTES** **Cyprus Turkish Education System:** Türkçe olarak verilen eğitimin oluşturduğu müfredatın neredeyse tümünü, ve İngilizce olarak verilen eğitimin bir bölümünü oluşturan sistemdir.
- EAL** **English as an Additional Language:** öğrencilerin anadillerinden farklı bir dili (İngilizce) iki- ya da çok-dilli olmalarını sağlayacak seviyede öğrenmelerine yönelik kullanılan terimdir.
- ECAs** **Extra-Curricular Activities:** Normal okul gün ve saatleri dışında, (08:30-15:20 İlkokul için okul saatleri ve 8:20-15:35 Ortaokul ve Lise için okul saatleri) gerçekleşen herhangi bir müfredat dışı aktivite için kullanılan terimdir.
- EFL** **English as a Second Language:** İngilizce öğrenen öğrencilerin IGCSE gibi bir modern yabancı dil yeterliliği kazanmalarına yönelik kullanılan terimdir.
- EYFS** **Early Years Foundation Stage:** Okul öncesi (nursery ve reception) sınıfları için kullanılan terimdir.
- HRT** **Homeroom Tutor (secondary) or Homeroom Teacher (primary):** öğrenci-okul ve ebeveyn-okul arasındaki iletişimde ilk başvurulacak kişiler olan sınıf öğretmenlerine verilen isimdir.
- IBDP** **International Baccalaureate Diploma Programme:** 12 ve 13. Sınıflardaki öğrencilerimiz için müfredat ve yeterlilik seçeneğidir. Avrupa ve dünya genelinde faaliyet gösteren Yüksek Öğretime bağlı neredeyse bütün Üniversite ve Kolejler tarafından kabul edilmektedir.
- IEP** **Individualised Education Plan:** belirli bir öğrenciye özel destek sağlaması nedeniyle ilgili konu öğretmen(ler)i, HRT ve Öğrenci danışmanı (Orta ve Lise Öğretim)/Müdür Yardımcısı (İlk Öğretim) tarafından hazırlanan eğitim planıdır. Öğrenci kontratı ile birlikte verilebilir.
- IGCSE** **International General Certificate of Secondary Education:** KTEB tarafından da tanınan uluslararası yeterliliktir.
- KS1** **Key Stage 1:** 1. & 2. Sınıfları temsil eden terimdir.
- KS2** **Key Stage 2:** 3. 4. 5. & 6. Sınıfları temsil eden terimdir.

- KS3 Key Stage 3:** 7. 8. & 9. Sınıfları temsil eden terimdir.
- KS4 Key Stage 4:** 10. & 11. Sınıfları temsil eden terimdir.
- KS5 Key Stage 5:** 12. & 13. Sınıfları temsil eden terimdir, "Sixth Form" olarak da bilinmektedir.
- PSHE Personal, Social & Health Education:** hem KTEB, hem de çeşitli başlıklarla kullanılan uluslararası müfredatın entegre bir bölümüdür.
- TAL Turkish as an Additional Language:** öğrencilerin anadillerinden farklı bir dili (Türkçe) iki- ya da çok-dilli olmalarını sağlayacak seviyede öğrenmelerine yönelik kullanılan terimdir. **26/11/2021**
- TFL Turkish as a Foreign Language:** Türkçe öğrenen öğrencilerin Uluslararası IGCSE gibi bir modern yabancı dil yeterliliği kazanmalarına yönelik kullanılan terimdir. Bu yıl 10. Sınıf'ın sonunda alınabilir.
- TOK Theory of Knowledge:** Bu, dünyada tüm IB Diploması öğrencilerinin almak durumunda oldukları tek IB dersidir. Bu ders, öğrencileri bir yandan ciddi şekilde düşünmeye, diğer yandan da bilgi alınacak yerler ile bilgi alma yolları arasında bir bağ kurmalarını teşvik etmektedir. TOK öğrencileri, bilgi talep etmeyi sorgulamalı ve uygun karşılık yaratmalıdır.

BAŞVURULACAK KİŞİLER (İlkokul)

ESK olarak bizler, ebeveynlerin ihtiyaç duydukları takdirde kime başvurmaları gerektiğini bilmelerinin son derece önemli olduğunu düşünürüz.

Ne yapmalıyım...?

Çok fazla ya da çok az ev ödevi verildiğini düşünüyorum
Çocuğumun başarısı ile ilgili endişelerim var
Çocuğumun refahı ile ilgili endişelerim var
Çocuğuma evde belli bir derste nasıl destek olabileceğimi öğrenmek istiyorum
Çocuğumun okul ve evdeki davranışları ile ilgili endişelerim var
Çocuğumun zorbalığa uğradığı konusunda endişelerim var

İlk başvurulacak kişi

OKUL RESEPSİYONU ARACILIĞIYLA, SINIF ÖĞRETMENİ

Eğer konu Sınıf Öğretmeni tarafından çözüm bulamıyorsa, siz veya Sınıf Öğretmeni tarafından konu belirli year grup koordinatörü 'nün dikkatine getirebilir

İngilizce, Türkçe ve Matematik ilke belirleme ile ilgili bilgi almak istiyorum.

Başvurulacak kişiler

YEAR GRUP KOORDİNATÖRÜ ya da okul resepsiyonu aracılığıyla, TÜRKÇE KOORDİNATÖRÜ

Belli bir ders ile ilgili genel sorularım var.

Başvurulacak kişiler
SINIF ÖĞRETMENİ

Çocuğum ile ilgili, gizli olduğunu düşündüğüm okul ile paylaşmak istediğim bilgiler var.

Başvurulacak kişi

İLKOKUL MÜDÜRÜ ya da OKUL MÜDÜRÜ

BAŞVURULACAK KİŞİLER (Orta-Lise Bölümü)

ESK olarak bizler, ebeveynlerin ihtiyaç duydukları takdirde kime başvurmaları gerektiğini bilmelerinin son derece önemli olduğunu düşünüyoruz.

Ne yapmalıyım...?

Çocuğuma verilen ev ödevinin miktarı ile ilgili endişeler var.

Çocuğumun genel olarak ilerlemesi ile ilgili endişelerim var.

Çocuğumun hal ve davranışları ile ilgili endişelerim var.

Çocuğumun arkadaş ilişkileri ile ilgili endişelerim var.

İlk başvurulacak kişi

SINIF ÖĞRETMENİ

Sınıf Öğretmeni, ilgili ders öğretmenleri, Bölüm Başkanı veya departman sorumlusu ile birlikte istişare ederek konuyu çözer.

Çocuğumun belirli bir derste neler öğreneceği ile ilgili bilgi almak istiyorum. Ör. Matematik.

Belirli bir dersin farklı sınıflarıyla ilgili daha fazla bilgi almak istiyorum. Ör. Matematik.

İlk başvurulacak kişi

DERSİN ÖĞRETMENİ

Öğretmen, Bölüm Başkanı ile istişare ederek size bu konuda detaylı bilgi verebilecektir

IGCSE/A level/ IB ders seçenekleri ve kursları hakkında bilgi almak istiyorum.

Başvurulacak kişi

Key Stage 4 Koordinatörü, IBDP Koordinatörü veya Sixth Form Koordinatörü

The Key Stage 4 Koordinatörü, IB Koordinatörü veya Sixth Form Koordinatörü size IGCSE/IB yada A Level programları hakkında detaylı bilgi verebilecektir.

Çocuğumun ev ödevleri ve derste gösterdiği ilerleme ile ilgili, veli toplantısından önce, görüşmek istiyorum.

Sınıfta ortaya çıkan bir hadise ile ilgili görüşmek istiyorum.

Önümüzdeki ders (konusu) imtihanı ile ilgili sorularım var.

Başvurulacak yer

ORTA-LİSE BÖLÜMÜ SEKRETERİ ARACILIĞIYLA, DERS ÖĞRETMENİ

Orta Öğretim Sekreteri, ders öğretmeni (veya Bölüm Başkanı) ile anlaşmaya varılacak bir saat için randevu ayarlayacak.

BAŞVURULACAK YER ? (Eğitim dışı konularda)

ESK'da gerek duyulduğu zaman velilerimizin nereye ve kime başvuracaklarını bilmeleri bizce çok önemlidir.

Ne yapmalıyım...?

Planlı bir devamsızlık ile ilgili görüşmek istiyorum.

Yazılı olarak
İlkokul Müdürü yada Orta ve Lise Müdürü

Çocuğumun sağlığı ile ilgili kaygılarım var.

OKUL HEMŞİRESİ
OKUL RESEPSİYONU YADA
nurse@englishschoolkyrenia.org e-mail adresi ARACILIĞI İLE

Adres, iletişim bilgileri veya çocuğum ile ilgili bazı detaylarda değişiklik var.
Ailevi durumumuzdaki değişiklik ile ilgili görüşmek istiyorum.

E-mail:
info@englishschoolkyrenia.org

Okul ücretleri ile ilgili konuşmak istiyorum.

Başvurulacak yer
Okul Muhasebe Ofisi
muhasibe@englishschoolkyrenia.org

Okul üniformaları ile ilgili sormak istediklerim var.

Üniforma Ekibi
uniform@englishschoolkyrenia.org

İletişim veya haberleşme ile ilgili sormak istediklerim var.
Kayıt – kabul ile ilgili sormak istediklerim var.
Öğretim ile ilgisi olmayan herhangi bir konuda sormak istediklerim var.
Ayrılmak için ihbar vermek istiyorum.

Başvurulacak yer
KAYIT-KABUL & HALKLA İLİŞKİLER OFİSİ
info@englishschoolkyrenia.org
Kayıt-Kabul ve Halkla İlişkiler Ofisi, sorularınız veya kaygılarınızla doğrudan ilgilenecek veya gerekenin yapılması için konuyu ilgili departmana aktaracak ve size de bilgi verecektir.

Okul Otobüs Servisi ile ilgili sormak istediklerim var.

Başvurulacak Yer

Ulaşım Ekibi

bus@englishschoolkyrenia.org

ESK Moodle ve/veya Schoolbase portal ile ilgili teknik problem yaşıyorum.

Başvurulacak Yer

IT Ekibi

it@englishschoolkyrenia.org